

ข้อเสนอการใช้โครงข่ายโทรคมนาคม (RAO) ฉบับปรับปรุง
บริษัท ซิมโฟนี่ คอมมูนิเคชั่น จำกัด (มหาชน)

รายละเอียดข้อเสนอการใช้โครงข่ายโทรคมนาคมของบริษัท ซิมโฟนี่ คอมมูนิเคชั่น จำกัด (มหาชน) ประกอบด้วยรายละเอียดต่างๆ ดังนี้

หมวดที่ 1

ข้อเสนอการใช้โครงข่ายโทรคมนาคม รายละเอียดของโครงข่ายโทรคมนาคม และบริการที่จะอนุญาตให้ใช้โครงข่ายโทรคมนาคม รวมถึงคุณภาพการให้บริการใช้โครงข่ายโทรคมนาคมซึ่งเป็นมาตรฐานระดับเดียวกับของผู้รับใบอนุญาตที่มีโครงข่ายโทรคมนาคมที่ให้บริการใช้โครงข่ายโทรคมนาคมเอง

หมวดที่ 2

รายละเอียดของสิ่งอำนวยความสะดวกที่จำเป็นสำหรับการใช้โครงข่ายโทรคมนาคม

หมวดที่ 3

กระบวนการและวิธีการเข้าถึงเพื่อใช้โครงข่ายโทรคมนาคม มาตรฐานทางเทคนิคสำหรับการใช้โครงข่ายโทรคมนาคม รวมถึงความสามารถของโครงข่ายในการรองรับปริมาณทราฟฟิก

หมวดที่ 4

หน้าที่และความรับผิดชอบของผู้รับใบอนุญาตที่ขอใช้โครงข่ายโทรคมนาคมและผู้รับใบอนุญาตที่ให้บริการใช้โครงข่ายโทรคมนาคม รวมทั้งเงื่อนไขเกี่ยวกับการรักษาความลับ การเปิดเผยข้อมูล และมาตรการด้านรักษาความปลอดภัย

หมวดที่ 5

อัตราค่าตอบแทนการใช้โครงข่ายโทรคมนาคม และอัตราค่าตอบแทนการใช้สิ่งอำนวยความสะดวกที่จำเป็น

หมวดที่ 6

หลักเกณฑ์และวิธีการสำหรับการเรียกเก็บและการชำระค่าตอบแทนการใช้โครงข่ายโทรคมนาคม

หมวดที่ 7

กระบวนการและระยะเวลาเจรจาข้อตกลงการใช้โครงข่ายโทรคมนาคม

หมวดที่ 8

เงื่อนไขและขั้นตอนการร้องขอใช้บริการใหม่และการเปลี่ยนแปลงการใช้โครงข่ายโทรคมนาคม

หมวดที่ 9

ขั้นตอน วิธีการ และระยะเวลาดำเนินการต่อข้อร้องเรียนและข้อโต้แย้งที่มีกับผู้รับใบอนุญาตที่ขอใช้โครงข่ายโทรคมนาคม

หมวดที่ 10

บทลงโทษหรือค่าปรับจากการผิดเงื่อนไขของสัญญา

หมวดที่ 11

บุคคลและสถานที่ติดต่อได้

หมวดที่ 1

ข้อเสนอการใช้โครงข่ายโทรคมนาคม รายละเอียดของโครงข่ายโทรคมนาคม และบริการที่จะอนุญาตให้ใช้โครงข่ายโทรคมนาคม รวมถึงคุณภาพการให้บริการใช้โครงข่ายโทรคมนาคมซึ่งเป็นมาตรฐานระดับเดียวกับของผู้รับใบอนุญาตที่มีโครงข่ายโทรคมนาคมที่ใช้โครงข่ายโทรคมนาคมเอง

ข้อ 1. ขอบเขตตามข้อตกลง

ข้อเสนอการใช้โครงข่ายโทรคมนาคม (ซึ่งต่อไปในข้อเสนอนี้จะเรียกว่า “ข้อเสนอ”) ของบริษัท ซิมโพนี่ คอมมูนิเคชั่น จำกัด (มหาชน) (ซึ่งต่อไปในข้อเสนอนี้จะเรียกว่า “บริษัท”) ฉบับนี้ครอบคลุมถึงความตกลงทางเทคนิคและพาณิชย์สำหรับการให้บริการใช้โครงข่ายโทรคมนาคมกับผู้ได้รับใบอนุญาตประกอบกิจการโทรคมนาคม (ซึ่งต่อไปในข้อเสนอนี้จะเรียกว่า “ผู้ขอใช้”) ซึ่งมีสิทธิและหน้าที่ภายใต้การกำกับดูแลของคณะกรรมการกิจการกระจายเสียง กิจการโทรทัศน์ และกิจการโทรคมนาคมแห่งชาติ (ซึ่งต่อไปในข้อเสนอนี้จะเรียกว่า “กสทช.”) ที่ประสงค์จะขอใช้โครงข่ายของบริษัทตามขอบเขตบริการที่เสนอไว้ในข้อเสนอนี้

ข้อ 2. ขอบเขตของข้อเสนอ

ข้อเสนอฉบับนี้ครอบคลุมสาระสำคัญในประเด็นต่างๆ ดังต่อไปนี้

- (1) รายละเอียดของโครงข่ายโทรคมนาคม บริการการใช้โครงข่ายโทรคมนาคม และสถานที่จุดเข้าใช้โครงข่ายโทรคมนาคม เป็นไปตามเอกสารแนบท้าย 1
- (2) รายละเอียดและมาตรฐานทางเทคนิคสำหรับการใช้โครงข่ายโทรคมนาคม รวมถึงความสามารถของโครงข่ายโทรคมนาคมในการรองรับปริมาณทราฟฟิกและข้อกำหนดคุณภาพของการให้บริการ เป็นไปตามเอกสารแนบท้าย 2
- (3) ค่าตอบแทนการใช้โครงข่ายโทรคมนาคม เป็นไปตามเอกสารแนบท้าย 3

ข้อ 3. ข้อกำหนดและเงื่อนไขสำหรับการใช้โครงข่ายโทรคมนาคม

- 3.1 ผู้ขอใช้ต้องรับรองว่าตนเองมีสิทธิและหน้าที่โดยสมบูรณ์ในการให้บริการโทรคมนาคมภายใต้การกำกับดูแลของ กสทช. ตลอดระยะเวลาที่มีการใช้โครงข่ายโทรคมนาคม
- 3.2 ผู้ขอใช้จะต้องจัดหา หรือดำเนินการอื่นใดเพื่อให้ได้มาซึ่งการอนุญาต ใบอนุญาต ความเห็นชอบ หรือความยินยอมที่เกี่ยวข้องกับการใช้โครงข่ายโทรคมนาคม หรือติดตั้งเครื่องและอุปกรณ์โทรคมนาคม หรืออุปกรณ์ หรือโครงสร้างอื่นใด ในสถานที่ของบริษัทตามกฎหมายต่างๆ ที่เกี่ยวข้องเอง

ข้อ 4. รายละเอียดของโครงข่ายโทรคมนาคม และบริการที่จะอนุญาตให้ใช้โครงข่ายโทรคมนาคม

บริษัทมีบริการที่จะอนุญาตให้ใช้โครงข่ายโทรคมนาคม ดังต่อไปนี้

- 4.1 บริการวงจรเช่าส่วนบุคคลระหว่างประเทศ (International Private Leased Circuit : IPLC) ภาคพื้นดิน
- 4.2 บริการวงจรเช่าส่วนบุคคลระหว่างประเทศ (International Private Leased Circuit: IPLC) ภาคพื้นน้ำ
- 4.3 บริการอินเทอร์เน็ตเคอร์เนลระหว่างประเทศและบริการซุมสายอินเทอร์เน็ต (IG/NIX)
- 4.4 บริการวงจรเช่าส่วนบุคคลในประเทศ (Domestic Private Leased Circuit: DPLC) ภาคพื้นดิน
- 4.5 บริการให้เช่าสายใยแก้วนำแสงแบบ Dark Fiber

ทั้งนี้ รายละเอียดของโครงข่ายโทรคมนาคม บริการการใช้โครงข่ายโทรคมนาคม และสถานที่จุดเข้าใช้โครงข่ายโทรคมนาคม เป็นไปตามเอกสารแนบท้าย 1

ข้อ 5. คุณภาพการให้บริการใช้โครงข่ายโทรคมนาคม

คุณภาพการให้บริการใช้โครงข่ายโทรคมนาคมตามข้อเสนอนี้ บริษัทจะจัดให้เป็นไปตามค่าตอบรับการขอใช้ ซึ่งจะต้องเป็นมาตรฐานระดับเดียวกับของบริษัทเอง

ทั้งนี้ หากมีการกำหนดคุณภาพการให้บริการใช้โครงข่ายโทรคมนาคมอื่นเพิ่มเติมจะต้องเป็นไปโดยชัดเจน ไม่เลือกปฏิบัติ เปิดเผย โปร่งใสและไม่ขัดหรือแย้งกับหลักเกณฑ์ของ กสทช.

หมวดที่ 2

รายละเอียดของสิ่งอำนวยความสะดวกที่จำเป็นสำหรับการใช้โครงข่ายโทรคมนาคม

ข้อ 1. รายละเอียดเกี่ยวกับอาคารสถานที่ สิ่งอำนวยความสะดวกอื่นๆ และอัตราค่าตอบแทนการใช้สิ่งอำนวยความสะดวกและสถานที่

- บริษัทจะจัดสิ่งอำนวยความสะดวกที่จำเป็นเพื่ออำนวยความสะดวกในการเข้าใช้โครงข่ายโทรคมนาคมดังต่อไปนี้
- 1.1 สถานที่/พื้นที่ติดตั้งอุปกรณ์ในกรณีที่ผู้ขอใช้โครงข่ายโทรคมนาคมจะต้องติดตั้งอุปกรณ์ในพื้นที่หรือ Rack ที่บริษัทกำหนด
 - 1.2 อุปกรณ์/ระบบจ่ายสัญญาณไฟฟ้าที่จำเป็น ตัวอย่างเช่น Battery หรือ UPS
 - 1.3 เส้นใยแก้วนำแสงเพื่อเชื่อมโยงวงจรโทรคมนาคมจากจุดที่ขอใช้ไปยังอุปกรณ์ของบริษัท
 - 1.4 อุปกรณ์ Termination ตาม Interface ประเภทต่างๆ
 - 1.5 สาย Patch Cord

การใช้โครงข่ายของผู้ขอใช้ ณ จุดเข้าใช้โครงข่ายโทรคมนาคม หากจำเป็นต้องใช้สถานที่ สาธารณูปโภคและสิ่งอำนวยความสะดวกอื่นๆ สำหรับวัตถุประสงค์แห่งการใช้โครงข่ายโทรคมนาคมตามข้อเสนอนี้ ผู้ขอใช้ต้องแจ้งรายละเอียดที่จำเป็นอย่างชัดเจนเป็นหนังสือแก่บริษัท

บริษัทจะจัดหาสถานที่ สาธารณูปโภคและสิ่งอำนวยความสะดวกให้กับผู้ขอใช้และเรียกเก็บค่าตอบแทนที่อิงต้นทุนแล้วแต่กรณีที่เกิดขึ้นตามข้อเท็จจริงที่ปรากฏ หากบริษัทไม่สามารถจัดหาสถานที่ สาธารณูปโภคและสิ่งอำนวยความสะดวกตามที่ผู้ขอใช้ร้องขอได้ เนื่องจากเหตุผลทางเทคนิคหรือข้อจำกัดที่มีแล้ว บริษัทจะเสนอให้ผู้ขอใช้พิจารณาในทางเลือกอื่น ภายใต้ข้อตกลงด้านภาระค่าใช้จ่ายที่เกิดขึ้นกับผู้ขอใช้ ในการใช้สอยอาคาร

ข้อ 2. เงื่อนไขการเข้าใช้อาคารสถานที่ สาธารณูปโภค และสิ่งอำนวยความสะดวก

- 2.1 ในการจัดให้มีสถานที่ สาธารณูปโภค และสิ่งอำนวยความสะดวกอื่นๆ สำหรับการเข้าใช้โครงข่ายโทรคมนาคมให้กับผู้ขอใช้นั้น บริษัทจะจัดให้มีการบำรุงรักษาให้ใช้งานได้ดี ให้มีความปลอดภัย จัดให้มีระเบียบการเข้าสถานที่ จัดทำคู่มือการปฏิบัติงานและบำรุงรักษาให้กับผู้ขอใช้ เพื่อเป็นแนวทางในการปฏิบัติ และในกรณีที่ผู้ขอใช้ไม่ปฏิบัติตามกฎ ระเบียบดังกล่าว บริษัทมีสิทธิเรียกค่าปรับได้ตามสมควร
- 2.2 ในการใช้สอยอาคาร สถานที่ และสิ่งอำนวยความสะดวกของบริษัท การเข้าใช้จะต้องเป็นไปเพื่อประโยชน์และตามวัตถุประสงค์ที่ระบุไว้ในข้อเสนอนี้เท่านั้น ห้ามมิให้นำไปใช้เพื่อประโยชน์หรือวัตถุประสงค์อื่น

ข้อ 3. แต่ละฝ่ายมีหน้าที่รับผิดชอบค่าใช้จ่ายต่อไปนี้ในส่วนที่ใช้เพื่อประโยชน์ของตนเอง

ผู้ขอใช้มีภาระรับผิดชอบต่อค่าตอบแทนที่มีการเรียกเก็บ อันเนื่องจากการใช้สถานที่ สาธารณูปโภคและสิ่งอำนวยความสะดวกอื่นๆ สำหรับการเข้าใช้โครงข่ายโทรคมนาคมที่เกิดขึ้น อีกทั้งยังจะต้องปฏิบัติตามมาตรการต่างๆ ที่เกี่ยวข้องโดยเคร่งครัด

หมวดที่ 3

กระบวนการและวิธีการเข้าถึงเพื่อใช้โครงข่ายโทรคมนาคม มาตรฐานทางเทคนิคสำหรับการใช้โครงข่ายโทรคมนาคม รวมถึงความสามารถของโครงข่ายในการรองรับปริมาณทราฟฟิก

ข้อ 1. จุดที่ให้เข้าถึงเพื่อใช้โครงข่ายโทรคมนาคม

จุดที่ให้เข้าถึงเพื่อใช้โครงข่ายโทรคมนาคมและพื้นที่ติดตั้งอุปกรณ์ให้เป็นไปตามเอกสารแนบท้าย 1 โดยบริษัท มีสิทธิในการเปลี่ยนแปลงจุดที่ให้เข้าถึงเพื่อใช้ และพื้นที่ติดตั้งดังกล่าว และบริษัทจะแจ้งให้ผู้ใช้ทราบล่วงหน้าไม่น้อยกว่า 3 เดือน ทั้งนี้ บริษัทจะปรับปรุงข้อเสนอตามการเปลี่ยนแปลงดังกล่าว และเสนอต่อ กสทช. เพื่อให้ความเห็นชอบต่อไป

ข้อ 2. กระบวนการและวิธีการเข้าถึงเพื่อใช้โครงข่ายโทรคมนาคม

- 2.1 ผู้ใช้จะต้องปฏิบัติตามขั้นตอนและนำเสนอรายละเอียดข้อมูลการขอใช้โครงข่ายโทรคมนาคมต่อบริษัทอย่างเป็นทางการ ตามหมวดที่ 7 ของข้อเสนอนี้ของบริษัท
- 2.2 ภายใน 90 วัน นับตั้งแต่วันที่ได้รับความต้องการการใช้บริการอย่างเป็นทางการ บริษัทจะแจ้งว่าจะยอมรับตามความต้องการการใช้บริการดังกล่าวนี้ ทั้งหมดหรือแต่บางส่วน ตลอดจนวันที่โดยประมาณที่จะสามารถให้บริการตามความต้องการใช้บริการดังกล่าวได้

ข้อ 3. มาตรฐานทางเทคนิคสำหรับการใช้โครงข่ายโทรคมนาคม และความสามารถของโครงข่ายในการรองรับทราฟฟิกของโครงข่ายโทรคมนาคม

- 3.1 ผู้ขอใช้ต้องจัดให้อุปกรณ์และโครงข่ายของเขามีมาตรฐานทางเทคนิคที่เข้ากันได้กับโครงข่ายของบริษัทหรือมีมาตรฐานทางเทคนิคเป็นไปตามหลักเกณฑ์ที่ กสทช. ประกาศกำหนด
- 3.2 ทั้งสองฝ่ายตกลงกันที่จะกำหนดรายละเอียดและมาตรฐานทางเทคนิคสำหรับการใช้โครงข่ายโทรคมนาคมตามที่ กสทช. ประกาศกำหนด ซึ่งการกำหนดดังกล่าวจะเป็นไปโดยเปิดเผย ชัดเจน ไม่เลือกปฏิบัติ และไม่ขัดหรือแย้งกับหลักเกณฑ์ของ กสทช. ในกรณีที่จะต้องมีการปรับเปลี่ยนหรือเพิ่มเติมมาตรฐานทางเทคนิคอื่นนั้น ทั้งสองฝ่ายจะร่วมพิจารณาต่อไป ทั้งนี้ มาตรฐานทางเทคนิคที่เพิ่มเติมหรือปรับเปลี่ยนนั้น จะต้องไม่กระทบต่อคุณภาพการให้บริการขั้นต่ำแก่ผู้ใช้บริการ และไม่ขัดหรือแย้งต่อมาตรฐานทางเทคนิคที่ กสทช. ประกาศกำหนด
- 3.3 รายละเอียดและมาตรฐานทางเทคนิค รวมถึงความสามารถของโครงข่ายในการรองรับปริมาณทราฟฟิกของโครงข่ายโทรคมนาคม เป็นไปตามเอกสารแนบท้าย 2

ข้อ 4. การเปลี่ยนแปลงบนโครงข่าย

แต่ละฝ่ายจะแจ้งให้อีกฝ่ายหนึ่งทราบล่วงหน้าเป็นระยะเวลาไม่น้อยกว่า 3 เดือน ถึงการเปลี่ยนแปลงใดๆ เกี่ยวกับค่ามาตรฐาน (configuration) ของอุปกรณ์ โครงข่ายโทรคมนาคมและสิ่งอำนวยความสะดวก อันอาจส่งผลกระทบต่อสาระสำคัญต่อวิศวกรรม โครงข่ายของอีกฝ่ายหนึ่ง ทั้งนี้ บริษัทจะปรับปรุงข้อเสนอตามการเปลี่ยนแปลงดังกล่าว และเสนอต่อ กสทช. เพื่อให้ความเห็นชอบต่อไป

ข้อ 5. การบำรุงรักษาตามแผนงาน

แต่ละฝ่ายจะต้องแจ้งให้อีกฝ่ายหนึ่งทราบล่วงหน้าอย่างน้อย 7 วัน ในเรื่องของการบำรุงรักษาตามแผนงานที่อาจส่งผลกระทบต่อระบบของอีกฝ่ายหนึ่งและจะใช้ความพยายามของตนอย่างดีที่สุดเพื่อไม่ให้มีการหยุดชะงักของการให้บริการ

หมวดที่ 4

หน้าที่และความรับผิดชอบของผู้รับใบอนุญาตที่ใช้โครงข่ายโทรคมนาคมและผู้รับใบอนุญาตที่ใช้โครงข่ายโทรคมนาคม รวมทั้งเงื่อนไขเกี่ยวกับการรักษาความลับ การเปิดเผยข้อมูล และมาตรการด้านรักษาความปลอดภัย

ข้อ 1. ความรับผิดชอบของแต่ละฝ่าย

- 1.1 หน้าที่ของผู้ให้บริการโครงข่ายโทรคมนาคม**
- 1.1.1 บริษัทมีหน้าที่ต้องดำเนินการให้โครงข่ายโทรคมนาคมของตนมีมาตรฐานและคุณภาพการให้บริการ สอดคล้องตามประกาศว่าด้วยมาตรฐานและคุณภาพการให้บริการ โทรคมนาคมของ กสทช. ที่เกี่ยวข้อง
- 1.1.2 บริษัทมีหน้าที่ต้องบำรุงรักษาและปรับปรุงโครงข่ายโทรคมนาคมของตนให้คืออยู่เสมอ และเป็นไปตาม มาตรฐานการบำรุงรักษาโครงข่ายโทรคมนาคมที่เป็นที่ยอมรับโดยทั่วไป ด้วยค่าใช้จ่ายของบริษัทเอง ทั้งสิ้น รวมถึงความรับผิดชอบต่อลูกค้าของบริษัทแต่เพียงผู้เดียว
- 1.1.3 บริษัทมีหน้าที่แจ้งให้ผู้ขอใช้ทราบล่วงหน้าไม่น้อยกว่า 3 เดือน ก่อนการเปลี่ยนแปลงใดๆ (เช่น คำมาตรฐาน (Configuration) เป็นต้น) ของอุปกรณ์ ระบบหรือโครงข่ายโทรคมนาคมของบริษัท ซึ่งอาจ ส่งผลกระทบในสาระสำคัญต่ออุปกรณ์หรือวิศวกรรมโครงข่ายโทรคมนาคมของผู้ขอใช้ได้ ทั้งนี้ บริษัท จะปรับปรุงข้อเสนอตามการเปลี่ยนแปลงดังกล่าว และเสนอต่อ กสทช. เพื่อให้ความเห็นชอบต่อไป
- 1.1.4 หากเกิดข้อผิดพลาดต่างๆ บนโครงข่ายโทรคมนาคมของบริษัท บริษัทจะแจ้งให้ผู้ขอใช้ทราบถึง ข้อผิดพลาด รวมถึงแจ้งให้ทราบถึงความคืบหน้าของการแก้ไขข้อผิดพลาด และดำเนินการแก้ไข ข้อผิดพลาดดังกล่าวโดยเร็วที่สุด
- 1.1.5 บริษัทจะพยายามจัดหาพื้นที่หรือจัดให้มีมาตรการอื่นใดเพื่อให้ผู้ขอใช้สามารถติดตั้งอุปกรณ์โทรคมนาคม และ/หรือใช้โครงข่ายโทรคมนาคมตามสัญญาการใช้โครงข่ายโทรคมนาคม หากการดำเนินการดังกล่าว ไม่ก่อให้เกิดภาระเกินสมควรแก่บริษัท และ/หรือทำให้บริษัทผิดเงื่อนไขในสัญญาใดๆ ที่มีอยู่กับ บุคคลภายนอก
- 1.2 หน้าที่ของผู้ใช้โครงข่ายโทรคมนาคม**
- 1.2.1 ผู้ใช้ต้องจัดให้อุปกรณ์หรือโครงข่ายของตนมีมาตรฐานทางเทคนิคที่เข้ากันได้กับโครงข่ายของบริษัท หรือมีมาตรฐานทางเทคนิคเป็นไปตามที่ กสทช. ประกาศกำหนด โดยผู้ใช้เป็นผู้รับผิดชอบค่าใช้จ่ายเอง
- 1.2.2 ผู้ใช้จะต้องรับผิดชอบในการติดตั้ง การใช้งาน ความปลอดภัยของระบบ และการบำรุงรักษาอุปกรณ์ที่เป็นของใช้เอง โดยการเข้าถึงหรือเข้าใช้พื้นที่เพื่อดำเนินการต่างๆ ให้เป็นไปตามข้อกำหนดของบริษัท โดยข้อกำหนดดังกล่าวจะต้องเป็นธรรมและไม่เลือกปฏิบัติระหว่างผู้รับใบอนุญาตรายอื่น ทั้งนี้ ผู้ใช้จะต้องปฏิบัติตามเงื่อนไขเหล่านี้อย่างเคร่งครัด รวมถึงต้องนำส่งข้อมูลทราฟฟิคต่างๆ ที่จำเป็น ที่ได้รับการร้องขอจากบริษัท และการใช้โครงข่ายโทรคมนาคมของผู้ใช้จะต้องไม่ทำให้เกิดความเสียหาย หรือเป็นการรบกวนระบบของบริษัท
- 1.2.3 ผู้ใช้จะต้องรับผิดชอบต่อแลกรักษาเครื่องและอุปกรณ์โทรคมนาคมใดๆ ที่ผู้ใช้นำมาติดตั้งกับโครงข่าย โทรคมนาคมของบริษัท หรือนำมาวางในพื้นที่ที่ขอใช้โครงข่ายโทรคมนาคมตามสัญญาการใช้โครงข่าย โทรคมนาคม ด้วยค่าใช้จ่ายของผู้ใช้เองทั้งสิ้น รวมถึงความรับผิดชอบต่อลูกค้าของผู้ใช้แต่เพียงผู้เดียว
- 1.2.4 ผู้ใช้จะแจ้งให้บริษัททราบล่วงหน้าไม่น้อยกว่า 3 เดือน ก่อนการเปลี่ยนแปลงใดๆ (เช่น คำมาตรฐาน (Configuration) เป็นต้น) ของเครื่องและอุปกรณ์ที่ผู้ใช้นำมาติดตั้งกับโครงข่ายโทรคมนาคมของบริษัท ซึ่งอาจส่งผลกระทบในสาระสำคัญต่ออุปกรณ์หรือวิศวกรรมโครงข่ายโทรคมนาคม หรือต่อการให้บริการ ของบริษัทได้

- 1.2.5 ผู้ใช้รับรองว่าการใช้โครงข่ายโทรคมนาคม หรือการนำอุปกรณ์โทรคมนาคมของผู้ใช้มาติดตั้งในพื้นที่ของบริษัทตามสัญญาการใช้โครงข่ายโทรคมนาคม จะไม่ก่อให้เกิดความเสียหาย หรือรบกวนระบบ หรือทำให้การบริการของบริษัทด้อยลงแต่อย่างใด
- 1.2.6 หากเกิดข้อผิดพลาดต่างๆ บนอุปกรณ์หรือโครงข่ายโทรคมนาคมของผู้ใช้ ผู้ใช้จะแจ้งให้บริษัททราบถึงข้อผิดพลาด และดำเนินการแก้ไขข้อผิดพลาดดังกล่าวโดยเร็วที่สุด รวมถึงดำเนินการอื่นใดและปฏิบัติตามคู่มือการใช้งานและการบำรุงรักษาของบริษัท
- 1.2.7 ผู้ใช้จะปฏิบัติตามหลักเกณฑ์เกี่ยวกับความปลอดภัยและการป้องกัน โครงข่ายของบริษัทโดยเคร่งครัด

ข้อ 2. คู่มือดำเนินการ

ทั้งสองฝ่ายจะปฏิบัติตามคู่มือดำเนินการ โดยมีสาระสำคัญดังต่อไปนี้

- 2.1 การแก้ไขข้อผิดพลาดที่ส่งผลกระทบต่อโครงข่าย
- 2.2 ทั้งสองฝ่ายจะต้องตรวจสอบสัญญาณเตือนต่างๆ ของอุปกรณ์ และทำการทดสอบเพื่อระบุลักษณะและจุดที่เกิดข้อผิดพลาด โดยการประสานงานและร่วมมือกันในการดำเนินการดังกล่าว
- 2.3 ทั้งสองฝ่ายจะแจ้งให้อีกฝ่ายหนึ่งทราบอย่างต่อเนื่องเกี่ยวกับความคืบหน้าในการซ่อมแซมข้อผิดพลาดในระหว่างที่โครงข่ายล่ม
- 2.4 หากฝ่ายใดฝ่ายหนึ่งดำเนินการซ่อมแซมชั่วคราว ฝ่ายนั้นจะต้องแจ้งอีกฝ่ายหนึ่งให้ทราบถึงการดำเนินการดังกล่าว พร้อมทั้งผลกระทบต่อบริการจากการซ่อมแซมชั่วคราว และระยะเวลาโดยประมาณในการซ่อมแซมที่จะสามารถให้บริการได้เช่นเดิม

ข้อ 3. การบำรุงรักษาตามแผนงาน

- 3.1 แต่ละฝ่ายจะต้องแจ้งให้อีกฝ่ายหนึ่งทราบล่วงหน้าอย่างน้อย 7 วัน ในเรื่องของการบำรุงรักษาตามแผนงานที่อาจส่งผลกระทบต่อระบบของอีกฝ่ายหนึ่ง
- 3.2 แต่ละฝ่ายจะใช้ความพยายามของตนอย่างดีที่สุดเพื่อไม่ให้มีการหยุดชะงักของการให้บริการ โดยยังคงรักษาคุณภาพการบริการที่ดีโดยคุณภาพการบริการเป็นไปตามหลักเกณฑ์และเงื่อนไขที่ กสทช. ประกาศกำหนด

ข้อ 4. ความน่าเชื่อถือ ความปลอดภัย และการป้องกันโครงข่ายโทรคมนาคม

4.1 หลักเกณฑ์ทั่วไป

- 4.1.1 ทั้งสองฝ่ายตกลงที่จะธำรงไว้ซึ่งความน่าเชื่อถือของโครงข่าย (network integrity) และจะดำเนินการตามมาตรการต่างๆ เพื่อให้มีการป้องกันและความปลอดภัยอย่างเพียงพอ ความน่าเชื่อถือของโครงข่าย หมายถึง ความสามารถของระบบต่างๆ บนโครงข่ายในการรักษาและธำรงไว้ซึ่งสถานะใช้งาน ได้ดังเดิม และ ไม่ได้รับผลกระทบอันเนื่องมาจากการใช้โครงข่ายโทรคมนาคม
- 4.1.2 การใช้โครงข่ายโทรคมนาคมของผู้ใช้จะต้องไม่ก่อให้เกิดความเสียหาย หรือเป็นการรบกวนระบบ หรือทำให้การบริการของบริษัทด้อยลงไม่ว่าทางตรงหรือทางอ้อม
- 4.2 การธำรงรักษาความน่าเชื่อถือของโครงข่าย
 - 4.2.1 แต่ละฝ่ายจะต้องดำเนินการตามมาตรการต่างๆ อย่างเพียงพอเพื่อป้องกันการสื่อสารสัญญาณใดๆ ในลักษณะที่ไม่เป็นไปตามข้อกำหนดสำหรับการใช้โครงข่ายโทรคมนาคมที่ทั้งสองฝ่ายตกลงกัน ในกรณีที่ต้องกำหนดทางเทคนิคสำหรับการใช้โครงข่ายโทรคมนาคมขัดหรือแย้งกับมาตรฐานทางเทคนิคสำหรับการใช้โครงข่ายโทรคมนาคมที่ กสทช. ประกาศกำหนด ให้ใช้บังคับตามมาตรฐานของ กสทช. เป็นหลัก
 - 4.2.2 แต่ละฝ่ายจะต้องไม่กระทำการฝ่าฝืน โดยการใช้โครงข่ายโทรคมนาคมที่มีลักษณะตามที่กำหนดไว้ในข้อเสนอนี้ โดยก่อให้เกิดความเสียหายแก่อีกฝ่ายหนึ่ง ฝ่ายที่กระทำการฝ่าฝืนจะต้องยุติการกระทำนั้น โดยทันทีที่ได้รับแจ้งจากอีกฝ่ายหนึ่ง

4.3 การป้องกันและความปลอดภัย

4.3.1 แต่ละฝ่ายจะรับผิดชอบการดำเนินงาน โครงข่าย โทรคมนาคมและอุปกรณ์ของตนเองให้มีความปลอดภัย และจะดำเนินขั้นตอนต่างๆ ที่จำเป็นทั้งปวงเพื่อให้โครงข่าย โทรคมนาคม อุปกรณ์และการดำเนินงาน โครงข่าย โทรคมนาคมของตนเองนั้น

- มีความปลอดภัย หรือไม่ก่อให้เกิดอันตรายต่อสุขภาพของบุคคลใดๆ รวมทั้งลูกจ้าง และผู้รับจ้างของอีกฝ่ายหนึ่ง และ
- ไม่ก่อให้เกิดอันตรายทั้งทางกายภาพ หรือทางเทคนิค ต่อโครงข่าย โทรคมนาคม และอุปกรณ์ของอีกฝ่ายหนึ่ง รวมถึง (แต่ไม่จำกัดเฉพาะ) การไม่ก่อให้เกิดความเสียหาย การแทรกแซง หรือก่อให้เกิดความด้อยคุณภาพในการดำเนินงาน โครงข่าย โทรคมนาคมและอุปกรณ์ของอีกฝ่ายหนึ่ง

4.3.2 ในการสื่อสารสัญญาณโทรภาพไปยัง โครงข่าย และอุปกรณ์ของอีกฝ่ายหนึ่งที่ต้องมีการจ่ายพลังงานไฟฟ้าต้องจัดให้มีความปลอดภัยของอุปกรณ์ และความปลอดภัยของบุคลากร ในกรณีนี้ข้อกำหนดความปลอดภัยเกี่ยวกับอุบัติเหตุจากแหล่งจ่ายพลังงานไฟฟ้าให้เป็นไปตามมาตรฐานสากลอันเป็นที่ยอมรับกันโดยทั่วไป

ข้อ 5. การรักษาความลับ และการเปิดเผยข้อมูล

5.1 แต่ละฝ่ายอาจเปิดเผยข้อมูลใดๆ ของตน ไม่ว่าจะทางด้านเทคนิคทางธุรกิจ หรือข้อมูลอื่นใดแก่อีกฝ่ายหนึ่งโดยทางวาจา ลายลักษณ์อักษร รูปภาพหรือโดยรูปแบบอื่นๆ เพื่อประโยชน์ในการเจรจาและเข้าทำสัญญาการใช้โครงข่าย โทรคมนาคม การดำเนินการตามวัตถุประสงค์ภายใต้สัญญาการใช้โครงข่าย โทรคมนาคม หรือภายใต้หลักเกณฑ์ที่ กสทช. ประกาศกำหนด (ซึ่งต่อไปจะเรียกข้อมูลดังกล่าว รวมทั้งเงื่อนไข และข้อตกลงนี้ว่า “ข้อมูลลับ”)

5.2 แต่ละฝ่ายตกลงจะเก็บรักษาข้อมูลลับของอีกฝ่ายหนึ่งไว้เป็นความลับตลอดระยะเวลาของสัญญาการใช้โครงข่าย โทรคมนาคม และต่อไปหลังจากระยะเวลาของสัญญาการใช้โครงข่าย โทรคมนาคมสิ้นสุดลงอีกเป็นระยะเวลา 5 ปี โดยจะไม่เปิดเผยหรือเผยแพร่ข้อมูลดังกล่าวให้แก่บุคคลภายนอกตลอดระยะเวลาดังกล่าว

ข้อ 6. ความร่วมมือป้องกันการลักลอบใช้บริการในโครงข่าย

ทั้งสองฝ่ายจะให้ความร่วมมือกับแต่ละฝ่ายในการตรวจสอบ ลดหรือปรับปรุง แก้ไขให้ถูกต้องซึ่งการกระทำใดๆ อันเป็นการลักลอบใช้บริการในโครงข่าย โดยมีขอบด้วยกฎหมาย

หมวดที่ 5

อัตราค่าตอบแทนการใช้โครงข่ายโทรคมนาคม และอัตราค่าตอบแทนการใช้สิ่งอำนวยความสะดวกที่จำเป็น

อัตราค่าตอบแทนการใช้โครงข่ายโทรคมนาคม รายละเอียดเป็นไปตามเอกสารแนบท้าย 3 ซึ่งอัตราค่าตอบแทนดังกล่าวยังไม่รวมภาษีมูลค่าเพิ่ม ทั้งนี้ บริษัทจะปรับปรุงข้อเสนอ ในกรณีที่มีการเปลี่ยนแปลงอัตราค่าตอบแทนการใช้โครงข่ายโทรคมนาคม และเสนอต่อ กสทช. เพื่อให้ความเห็นชอบต่อไป ในส่วนอัตราค่าตอบแทนการใช้สิ่งอำนวยความสะดวกที่จำเป็นเบื้องต้น ในการติดตั้งอุปกรณ์ภายใน Rack ที่บริษัทกำหนด คือ 45,000 บาทต่อเดือนต่อ Rack และอัตราค่าบริการกระแสไฟฟ้าโดยประมาณที่ 3,000 บาทต่อเดือนต่อ Amp

นอกเหนือจากค่าตอบแทนการใช้โครงข่ายตามที่กำหนดในวรรคแรกแล้ว ผู้ขอใช้ยังจะมีหน้าที่ชำระค่าตอบแทนการใช้อื่นๆ (ถ้ามี) ตามที่เกิดขึ้นจริง ในส่วนของการจัดให้มีการใช้โครงข่ายโทรคมนาคม ในกรณีที่บริษัทจะต้องปรับปรุงเปลี่ยนแปลงระบบใดๆ ของบริษัทเพื่อรองรับการให้บริการกับผู้ขอใช้เป็นการเฉพาะหรือนอกเหนือไปกว่าที่กำหนดไว้ในข้อเสนอนี้

หมวดที่ 6

หลักเกณฑ์และวิธีการสำหรับการเรียกเก็บและการชำระค่าตอบแทนการใช้โครงข่ายโทรคมนาคม

หลักเกณฑ์ วิธีการเรียกเก็บและการชำระค่าตอบแทนการใช้โครงข่ายโทรคมนาคม

- ข้อ 1. การเรียกเก็บค่าตอบแทนการใช้โครงข่ายโทรคมนาคม กำหนดให้เรียกเก็บตามรอบเวลาการคำนวณเวลา 1 เดือน โดยเมื่อครบกำหนดของแต่ละช่วงรอบเวลาการคำนวณแล้ว บริษัทจะดำเนินการดังนี้ (เว้นแต่จะตกลงกันเป็นอย่างอื่น)
 - จัดส่งใบแจ้งหนี้ (Invoice) ค่าตอบแทนการใช้โครงข่ายที่เกิดขึ้นในรอบระยะเวลาการคำนวณให้กับผู้ขอใช้เพื่อชำระเงินเต็มตามจำนวนที่มีการเรียกเก็บภายในเวลา 30 วัน หลังจากที่ได้รับใบแจ้งหนี้ (Invoice date)
 - หลังจากผู้ขอใช้ได้รับใบแจ้งหนี้ค่าตอบแทนการใช้โครงข่าย หากผู้ขอใช้พบว่าข้อมูลการใช้โครงข่ายดังกล่าวไม่ถูกต้องตามที่ตกลงกัน ผู้ขอใช้จะต้องแจ้งรายละเอียดเป็นหนังสือให้บริษัททราบภายในระยะเวลาไม่เกิน 30 วัน หากผู้ขอใช้ไม่ดำเนินการภายในระยะเวลาที่กำหนดแล้วให้ถือว่าใบแจ้งหนี้ค่าตอบแทนการใช้โครงข่ายที่เกิดขึ้นนั้นถูกต้อง
- ข้อ 2. หากผลของการตรวจสอบพบว่าข้อมูลค่าใช้โครงข่ายตามใบแจ้งหนี้ของบริษัทนั้นถูกต้อง ผู้ขอใช้จะต้องชำระค่าตอบแทนการใช้โครงข่ายดังกล่าวให้กับบริษัทในทันที และบริษัทจะเรียกเอาดอกเบี้ยจากผู้ขอใช้เพิ่มเติมจากค่าตอบแทนการใช้โครงข่ายในส่วนที่ต้องชำระเพิ่มเติมดังกล่าวอีกด้วย โดยเริ่มคิดจากวันที่ครบกำหนดชำระค่าตอบแทนการใช้โครงข่ายเป็นต้นไป จนกว่าจะชำระเสร็จสิ้น
- ข้อ 3. การชำระเงินค่าตอบแทนการใช้โครงข่ายโทรคมนาคม จะต้องชำระเต็มจำนวนที่ระบุไว้ในใบแจ้งหนี้ ทั้งนี้การดำเนินการทางบัญชีและภาษีต่างๆ ที่เกี่ยวข้องจะต้องเป็นไปตามกรอบที่กฎหมายกำหนด การผิดนัดไม่ชำระหนี้ภายในกำหนดเวลา บริษัทจะเรียกเอาดอกเบี้ยจากผู้ขอใช้เพิ่มเติมจากค่าตอบแทนการใช้โครงข่ายที่จะต้องชำระอีกด้วย โดยเริ่มคิดจากวันที่ครบกำหนดชำระค่าตอบแทนการใช้โครงข่ายเป็นต้นไป จนกว่าจะชำระเสร็จสิ้น
- ข้อ 4. ในการเรียกเก็บค่าตอบแทนการใช้โครงข่ายโทรคมนาคมไม่ครบถ้วน ให้สามารถเรียกเก็บค่าตอบแทนการใช้โครงข่ายในส่วนที่ไม่ครบถ้วนเป็นการเพิ่มเติมได้ ทั้งนี้ จะต้องไม่เกินกว่าระยะเวลา 90 วัน หลังจากที่มีการเรียกเก็บค่าตอบแทนการใช้โครงข่ายโทรคมนาคมในรอบที่ไม่ครบถ้วนนั้นๆ

หมวดที่ 7

กระบวนการและระยะเวลาเจรจาข้อตกลงการใช้โครงข่ายโทรคมนาคม

ขั้นตอน กระบวนการและระยะเวลาเจรจาสัญญาการใช้โครงข่ายโทรคมนาคม ให้เป็นไปตามหมวด 2 ส่วนที่ 3 ของประกาศ กสทช. เรื่อง การใช้และเชื่อมต่อโครงข่ายโทรคมนาคม พ.ศ. 2556 ซึ่งมีขั้นตอนดังนี้

1. ผู้ขอใช้ที่ประสงค์จะขอเข้าใช้โครงข่ายโทรคมนาคมของบริษัท ต้องแจ้งความประสงค์เป็นหนังสือมายังบริษัท ว่าต้องการขอทำสัญญาการใช้โครงข่ายโทรคมนาคมตามเงื่อนไขที่กำหนดไว้ตามข้อเสนอของบริษัท โดยระบุรายละเอียด ดังนี้

- (1) บริการที่ต้องการใช้โครงข่ายโทรคมนาคม คุณภาพและปริมาณที่ต้องการของบริการ รายละเอียดทางเทคนิคอื่นๆ ที่ใช้เป็นข้อมูลสำหรับการใช้โครงข่ายโทรคมนาคม
- (2) รูปแบบการเข้าใช้โครงข่ายที่ต้องการ และสถานที่ที่จะเป็นจุดเข้าใช้โครงข่ายโทรคมนาคม
- (3) สิ่งอำนวยความสะดวกที่จำเป็นสำหรับการใช้โครงข่ายโทรคมนาคม
- (4) วัน ระยะเวลา และสถานที่ที่ต้องการใช้โครงข่ายโทรคมนาคม
- (5) ข้อเสนอหรือเงื่อนไขที่ต้องการเจรจาเพิ่มเติมหรือปรับเปลี่ยนจากข้อเสนอของบริษัท
- (6) ข้อมูลอื่นๆ (ถ้ามี) สำหรับการเข้าใช้โครงข่ายโทรคมนาคม
- (7) บุคคลและสถานที่ที่ติดต่อได้

2. ผู้ขอใช้ที่ขอเข้าใช้โครงข่ายกับบริษัท ต้องแจ้งการขอเข้าใช้โครงข่ายโทรคมนาคม พร้อมส่งสำเนาหนังสือขอเข้าใช้โครงข่ายโทรคมนาคมไปยังสำนักงาน กสทช. ภายใน 15 (สิบห้า) วัน นับแต่วันที่ส่งหนังสือขอเข้าใช้โครงข่ายโทรคมนาคมกับบริษัท

3. ภายใน 90 วัน นับตั้งแต่วันที่ได้รับทราบความต้องการการใช้บริการอย่างเป็นทางการ บริษัทจะแจ้งว่าจะยอมรับตามความต้องการการใช้บริการดังกล่าวนี้ ทั้งหมดหรือแต่บางส่วน ตลอดจนวันที่โดยประมาณที่จะสามารถให้บริการตามความต้องการใช้บริการดังกล่าวได้

หมวดที่ 8

เงื่อนไขและขั้นตอนการร้องขอใช้บริการใหม่ และการเปลี่ยนแปลงการใช้โครงข่ายโทรคมนาคม

ในกรณีที่มีการร้องขอใช้บริการใหม่ และกรณีการเปลี่ยนแปลงการใช้โครงข่ายโทรคมนาคมให้ผู้ขอใช้ดำเนินการทำเป็นหนังสือโดยชัดแจ้งแก่บริษัท ซึ่งต้องระบุรายละเอียดอย่างน้อยตามที่ประกาศ กสทช. เรื่อง การใช้และเชื่อมต่อโครงข่ายโทรคมนาคม พ.ศ. 2556 กำหนด ทั้งนี้ บริษัทจะเจรจาตกลงกับผู้ขอใช้ภายใน 90 วัน นับตั้งแต่วันที่บริษัทได้รับหนังสือจากผู้ขอใช้

หมวดที่ 9

ขั้นตอน วิธีการ และระยะเวลาดำเนินการต่อข้อร้องเรียน และข้อโต้แย้ง ที่มีกับผู้รับใบอนุญาตที่ใช้โครงข่ายโทรคมนาคม

กรณีที่ผู้ขอใช้โครงข่าย หรือ โต้แย้งกับบริษัทเกี่ยวกับคุณภาพ หรือบริการ หรือค่าตอบแทนการใช้โครงข่ายโทรคมนาคม มีแนวทางในการรับข้อร้องเรียน หรือข้อโต้แย้ง และแก้ไขปัญหาข้อร้องเรียน หรือข้อโต้แย้ง ดังนี้

1. ให้ผู้ขอใช้ยื่นคำร้องเรียน หรือข้อโต้แย้งเป็นหนังสือต่อบุคคลและสถานที่ติดต่อตามที่กำหนดไว้หมวดที่ 11 โดยข้อร้องเรียน หรือข้อโต้แย้งต้องแสดงให้ชัดเจนซึ่งสภาพข้อเท็จจริง และแสดงเอกสารหลักฐานประกอบ

2. บริษัทจะพิจารณาคำร้องเรียน และเอกสารหลักฐาน พร้อมทั้งเจรจาทำความเข้าใจกับผู้ขอใช้ให้ข้อยุติภายใน 60 วัน นับแต่วันที่ได้รับแจ้งเป็นหนังสือ

3. หากครบกำหนด 60 วันแล้ว ยังไม่อาจหาข้อยุติได้ เนื่องจากต้องมีการแสวงหาเอกสารหลักฐานเพิ่มเติม ให้ขยายระยะเวลาออกไปได้อีกไม่เกิน 30 วัน

4. หากครบกำหนดระยะเวลาตามข้อ 2 หรือครบกำหนดระยะเวลาที่ขยายออกไปตามข้อ 3 แล้ว ทั้งสองฝ่ายยังไม่สามารถหาข้อยุติร่วมกันได้ ให้ฝ่ายใดฝ่ายหนึ่งนำข้อพิพาทเข้าสู่กระบวนการระงับข้อพิพาทตามที่กำหนดไว้ในสัญญาการใช้โครงข่ายโทรคมนาคม รวมถึงการบังคับใช้บทลงโทษหรือชดเชยค่าปรับ

หมวดที่ 10

บทลงโทษ หรือค่าปรับจากการผิดเงื่อนไขของสัญญา

- ข้อ 1. หากฝ่ายใดฝ่ายหนึ่งไม่ปฏิบัติตามสัญญาการใช้โครงข่ายโทรคมนาคมข้อใดข้อหนึ่ง จนเป็นเหตุให้เกิดความเสียหายแก่อีกฝ่ายหนึ่ง ฝ่ายที่ก่อความเสียหายนั้นจะต้องชดเชยค่าสินไหมทดแทนอันเกิดจากการที่ไม่ปฏิบัติตามสัญญาการใช้โครงข่ายโทรคมนาคมนั้นให้แก่ฝ่ายที่ได้รับความเสียหาย ภายในกำหนดเวลา 30 วัน เริ่มนับแต่วันที่ได้รับแจ้งเป็นหนังสือจากฝ่ายที่ได้รับความเสียหาย ทั้งนี้ หากครบกำหนดระยะเวลาดังกล่าว ฝ่ายที่ก่อความเสียหายไม่ได้ปฏิบัติตามชำระหนี้ให้แก่ฝ่ายที่ได้รับความเสียหายจนครบถ้วน ฝ่ายที่ก่อความเสียหายจะชำระดอกเบี้ยคณัตตามหมวด 10 ข้อ 5. นี้ และไม่ตัดสิทธิบริษัทหากได้รับความเสียหาย มีสิทธิบอกเลิกการขอใช้โครงข่ายโทรคมนาคมได้ตามประกาศ กสทช. เรื่อง การใช้และเชื่อมต่อโครงข่ายโทรคมนาคม พ.ศ.2556 รวมทั้งเรียกร้องสิทธิตามหนังสือคำประกันของธนาคาร และ/หรือหลักประกัน และ/หรือเรียกร้องให้ชดเชยปรับตามที่กำหนดไว้ในสัญญาการใช้โครงข่ายโทรคมนาคมนี้ได้
- ข้อ 2. บริษัทไม่ต้องรับผิดชอบความเสียหายใดๆ ไม่ว่าจะทางตรง หรือทางอ้อม อันเกิดจากการทำงานผิดพลาดของโครงข่ายโทรคมนาคมในการที่โครงข่ายโทรคมนาคมทั้งหมดหรือแต่บางส่วนไม่สามารถใช้งานได้ หรือใช้งานได้ไม่เต็มประสิทธิภาพ โดยเหตุอันไม่ได้เกิดจากความผิดของบริษัท หรือมีเหตุสุดวิสัยอื่นใดอันเป็นเหตุให้ผู้ขอใช้ไม่สามารถใช้โครงข่ายโทรคมนาคมเพื่อการให้บริการได้
- ข้อ 3. กรณีที่มีคำสั่งการระงับการใช้ หรือมีเหตุอุปสรรคขัดขวางต่างๆ ในการใช้โครงข่ายอันเป็นผลมาจากคำวินิจฉัยหรือคำสั่งของกสทช. หรือหน่วยงานของรัฐ หน่วยงานกำกับดูแล หน่วยงานอื่นที่เกี่ยวข้องหรือของเจ้าพนักงาน หรือตามกฎระเบียบ ข้อบังคับของตลาดหลักทรัพย์ หรือตามกฎหมายอื่น ผู้ขอใช้ไม่มีสิทธิในการเรียกร้องค่าสินไหมทดแทนจากบริษัทแต่ประการใด
- ข้อ 4. ค่าปรับ
 - 4.1 กรณีที่ผู้ขอใช้ไม่ปฏิบัติตามสัญญาการใช้โครงข่ายโทรคมนาคมข้อใดข้อหนึ่ง และ/หรือไม่ชำระหนี้ให้ถูกต้องสมควร และ/หรือไม่ชำระค่าตอบแทนการใช้โครงข่ายโทรคมนาคมให้ถูกต้องครบถ้วนตามข้อเสนอ นี้ ผู้ขอใช้จะต้องชำระเบี้ยปรับเป็นรายวัน โดยคิดคำนวณในอัตราไม่เกินร้อยละ 1.25 ต่อเดือนของค่าตอบแทนในเดือนที่ผู้ขอใช้ไม่ปฏิบัติตามสัญญาการใช้โครงข่ายโทรคมนาคมให้แก่บริษัท เริ่มนับตั้งแต่วันที่ผิดชำระหนี้เป็นต้นไป จนกว่าชำระหนี้เสร็จสิ้น
 - 4.2 ค่าปรับกรณีอื่นใดตามที่ทั้งสองฝ่ายจะได้เจรจากกลงกันไว้ในสัญญาการใช้โครงข่ายโทรคมนาคม
- ข้อ 5. กรณีที่ผู้ขอใช้ผิดนัดไม่ชำระหนี้ภายในเวลาที่กำหนด ผู้ขอใช้จะต้องชำระดอกเบี้ยให้แก่บริษัทในอัตราร้อยละ 1.25 ต่อเดือนของหนี้ค้างชำระ เริ่มนับตั้งแต่วันที่ผิดนัดไม่ชำระหนี้เป็นต้นไป จนกว่าจะชำระหนี้เสร็จสิ้น ทั้งนี้ เศษของเดือนให้คำนวณเป็น 1 เดือน

หมวดที่ 11
บุคคลและสถานที่ติดต่อได้

ในการขอใช้โครงข่ายโทรคมนาคมของบริษัท ซิมโฟนี คอมมูนิเคชั่น จำกัด (มหาชน) ผู้ขอใช้จะต้องดำเนินการ
ดังนี้

จัดทำเป็นหนังสือขอใช้โครงข่ายโทรคมนาคมส่งไปยังประธานเจ้าหน้าที่บริหาร หรือผู้รับมอบอำนาจ

1. ที่อยู่สำหรับการจัดส่งหนังสือขอใช้โครงข่ายโทรคมนาคม

บริษัท ซิมโฟนี คอมมูนิเคชั่น จำกัด (มหาชน)

123 ชั้นทาวเวอร์ส อาคารบี ชั้น 35-36 ถนนวิภาวดีรังสิต แขวงจอมพล เขตจตุจักร กรุงเทพฯ 10900

2. หน่วยงาน/บุคคลสำหรับสอบถามข้อมูลเพิ่มเติม

ชื่อบุคคล: คุณกัลปียกร เกตุกลิ่น

ตำแหน่ง: Head of sale Support Section

หน่วยงาน: Enterprise Department

หมายเลขโทรศัพท์: 0 2101 1111

หมายเลขโทรสาร: 02-101-1133

จดหมายอิเล็กทรอนิกส์: marketing@symphony.net.th

เอกสารที่จัดส่งโดยทางโทรสารในเวลาทำการปกติ ถือว่าวันที่รับโทรสารเป็นวันรับการแสดงเจตนา
การจัดส่งเอกสาร โดยทางไปรษณีย์ ถือว่าวันที่รับเอกสาร โดยทางไปรษณีย์คือวันทำการที่ 5 นับถัดจากวันที่ส่ง
ไปรษณีย์

การจัดส่งโดยพนักงานส่งเอกสารที่ถึงมือผู้รับโดยตรง (by hand) ถือว่าวันที่รับเอกสารเป็นวันรับการแสดงเจตนา

เอกสารแนบท้าย

- | | |
|-----------------|---|
| เอกสารแนบท้าย 1 | รายละเอียดของโครงข่ายโทรคมนาคม บริการการใช้โครงข่ายโทรคมนาคม และสถานที่จุด
เข้าใช้โครงข่ายโทรคมนาคม |
| เอกสารแนบท้าย 2 | รายละเอียดและมาตรฐานทางเทคนิคสำหรับการใช้โครงข่ายโทรคมนาคม รวมถึงความสามารถ
ของโครงข่ายในการรองรับปริมาณทราฟฟิกของการใช้โครงข่ายโทรคมนาคม และข้อกำหนด
คุณภาพของการให้บริการ |
| เอกสารแนบท้าย 3 | ค่าตอบแทนการใช้โครงข่ายโทรคมนาคม |

เอกสารแนบท้าย 1
รายละเอียดของโครงข่ายโทรคมนาคม บริการการใช้โครงข่ายโทรคมนาคม
และสถานที่จุดเข้าใช้โครงข่ายโทรคมนาคม

1. บริการวงจรเช่าส่วนบุคคลระหว่างประเทศ (International Private Leased Circuit : IPLC) ภาคพื้นดิน

บริการการใช้โครงข่ายโทรคมนาคม

บริษัทให้บริการวงจรเช่าส่วนบุคคลระหว่างประเทศ (International Private Leased Circuit, IPLC) ภาคพื้นดิน บริษัทจะดำเนินการจัดหาระบบโครงข่ายที่มีประสิทธิภาพ รวมถึงการลงทุนทั้งทางด้านการสร้างใหม่และเช่าใช้จากผู้ให้บริการรายอื่น เพื่อให้สามารถรองรับการให้บริการด้านวงจรเชื่อมโยงที่ขยายตัวอย่างต่อเนื่อง โดยเฉพาะวงจรเชื่อมโยงระหว่างประเทศที่ครอบคลุมจุดเชื่อมโยงทั้ง 4 ด้านของประเทศไทย คือ

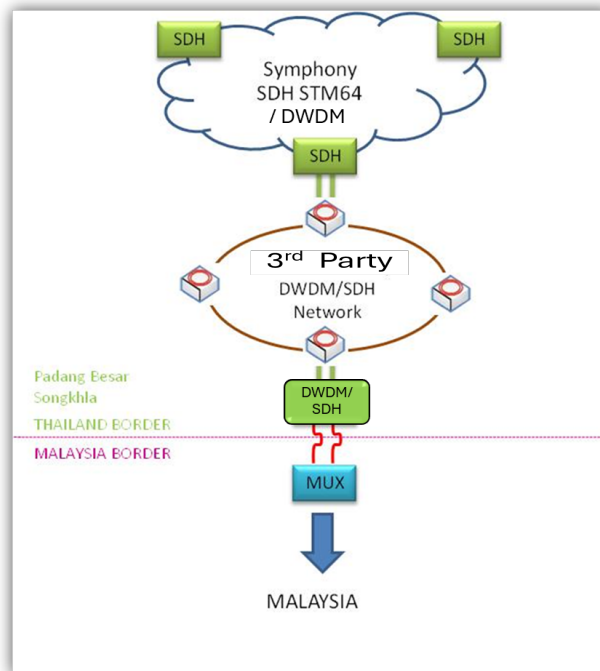
ด้านใต้ของประเทศไทย เชื่อมโยงกับประเทศมาเลเซีย เพื่อเชื่อมโยงไปยังสถานีเคเบิลใต้น้ำประเทศมาเลเซีย สิงคโปร์ และเชื่อมโยงไปยังประเทศอื่นๆ ทุกภูมิภาคต่อไป

ด้านตะวันออกของประเทศไทย เชื่อมโยงกับประเทศกัมพูชา เพื่อเชื่อมโยงสถานีเคเบิลใต้น้ำประเทศเวียดนามและสามารถเชื่อมโยงไปยังประเทศอื่นๆ ทุกภูมิภาคต่อไป

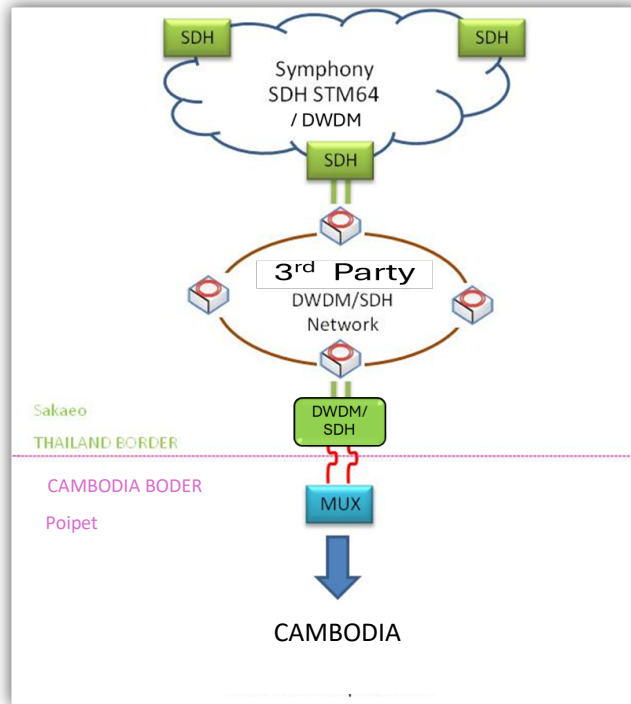
ด้านตะวันออกเฉียงเหนือของประเทศไทย เชื่อมโยงกับประเทศลาว เพื่อเชื่อมโยงไปยังประเทศจีนและสถานีเคเบิลใต้น้ำประเทศเวียดนาม ซึ่งสามารถเชื่อมโยงไปยังประเทศอื่นๆ ทุกภูมิภาคต่อไป

ด้านเหนือและตะวันตกของประเทศไทย เชื่อมโยงกับประเทศพม่า เพื่อเชื่อมโยงไปยังประเทศจีน โดยมีตัวอย่างจุดเชื่อมโยง มีรูปแบบโครงข่ายโทรคมนาคมตามตัวอย่างดังนี้

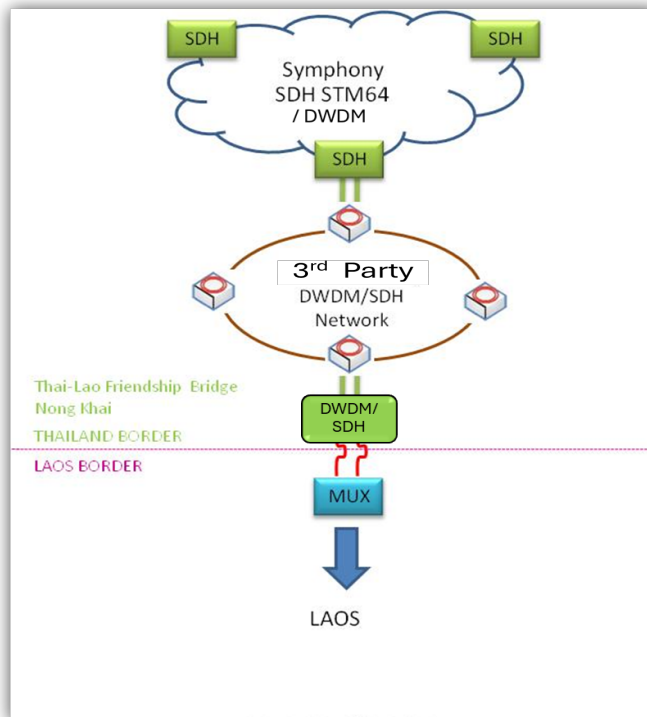
ตัวอย่างจุดเชื่อมโยงประเทศมาเลเซีย ไปยังต่างประเทศ



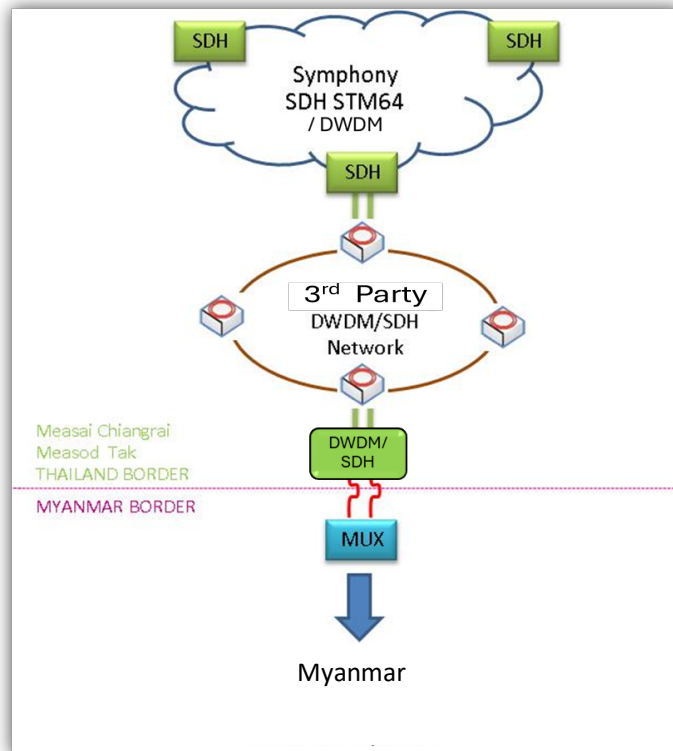
ตัวอย่างจุดเชื่อมโยงประเทศกัมพูชา ไปยังต่างประเทศ



ตัวอย่างจุดเชื่อมโยงประเทศลาว ไปยังต่างประเทศ



ตัวอย่างจุดเชื่อมโยงประเทศพม่า ไปยังต่างประเทศ



ระบบโครงข่ายพื้นฐานและโครงข่ายหลักในการให้บริการ ใช้เทคโนโลยี DWDM และ SDH ผ่านข่ายสายใยแก้วนำแสง ซึ่งเป็นเทคโนโลยีที่มีประสิทธิภาพและเสถียรภาพสูงที่สุดในปัจจุบัน โดยรองรับการให้บริการตั้งแต่ 34 Mbps ถึง 10 Gbps และรวมถึงรองรับการให้บริการที่ 40 Gbps ในอนาคต รายละเอียดระบบดังนี้

ระบบ DWDM (Dense Wavelength Digital Multiplexer) เป็นอุปกรณ์โครงข่ายพื้นฐานและโครงข่ายหลักที่เชื่อมโยงเส้นทางระยะไกล ที่มีความจุช่องสัญญาณสูง ซึ่งช่วยลดการลงทุนทั้งในการติดตั้งและเช่าใช้ข่ายสายใยแก้วนำแสงจากผู้ให้บริการรายอื่น โดยระบบ DWDM ที่บริษัทเลือกใช้รองรับจำนวน Wavelength ไม่น้อยกว่า 8 Channel และรองรับการทำ Protection ที่ความเร็วน้อยกว่า 50 มิลลิวินาที

ระบบ SDH (Synchronous Digital Hierarchy) เป็นอุปกรณ์โครงข่ายหลักและโครงข่ายการให้บริการ เพื่อกำหนดเส้นทาง ควบคุมภาพการให้บริการ และเชื่อมโยงไปยังผู้ใช้หรือผู้ให้บริการต่างๆ ทั้งในและนอกประเทศ โดยระบบ SDH ที่บริษัทเลือกใช้รองรับความจุช่องสัญญาณ ไม่น้อยกว่า STM-64

จุดเข้าใช้โครงข่ายโทรคมนาคม (Point of Access: POA)

สถานที่จุดเข้าใช้โครงข่ายโทรคมนาคมหลักของบริษัท ตั้งอยู่ที่ 123 ชั้นทาวเวอร์ส อาคารบี ชั้น 35-36 ถนนวิภาวดีรังสิต แขวงจอมพล เขตจตุจักร กรุงเทพมหานคร 10900 และ จุดเข้าใช้อื่น ๆ ดังนี้

ลำดับ	ชื่อ	ที่อยู่
1	ชุมสายศาลาแดง	เลขที่ 23/1 ซอยศาลาแดง (ยมราช) ถนนศาลาแดง แขวงสีลม เขตบางรัก กรุงเทพฯ 10500
2	ชุมสายสุรวงศ์	เลขที่ 122 NAGARA APARTMENT ซอยอนุমানราชชน ถนนเคโห แขวงสุริยวงศ์ เขตบางรัก กรุงเทพฯ 10500
3	ชุมสายสวนพลู	เลขที่ 840/11 ซอยนราธิวาสราชนครินทร์ 13 แขวงทุ่งมหาเมฆ เขตสาทร กรุงเทพฯ 10120
4	ชุมสายหลังสวน	เลขที่ 36/19 ซอยหลังสวน แขวงลุมพินี เขตปทุมวัน กรุงเทพฯ 10330
5	ชุมสายปทุมวัน	เลขที่ 12 ซอยเกษมสันต์ 1 ถนนพญาไท แขวงวังใหม่ เขตปทุมวัน กรุงเทพฯ 10330
6	ชุมสายอนุสาวรีย์	เลขที่ 3/2 ซอยราชวิถี 2 ถนนราชวิถี แขวงสามเสนใน เขตพญาไท กรุงเทพฯ 10400
7	ชุมสายพลโยธิน ซอย 9	เลขที่ 6 ซอยกิ่งขำ ญออักษร ถนนพลโยธิน แขวงสามเสนใน เขตพญาไท กรุงเทพฯ 10400
8	ชุมสายพลโยธิน ซอย 25	เลขที่ 7 ซอยพลโยธิน 25 ถนนพลโยธิน แขวงจอมพล เขตจตุจักร กรุงเทพฯ 10900
9	ชุมสายรัชดา	เลขที่ 310/121 หมู่บ้านอยู่เจริญดี ซอย 5 ถนนอโศก-ดินแดง แขวงดินแดง เขตดินแดง กรุงเทพฯ 10400
10	ชุมสายอโศก	เลขที่ 159 ถนนสุขุมวิท 21 แขวงคลองเตยเหนือ เขตวัฒนา กรุงเทพฯ 10110
11	ชุมสายสุขุมวิท ซอย 36	เลขที่ 26 ถนนสุขุมวิท ซอย 36 แขวงคลองตัน เขตคลองเตย กรุงเทพฯ 10110
12	ชุมสายพระราม 9	เลขที่ 20/2 ซอยพระรามเก้า 43 ถนนเสรี 4 แขวงสวนหลวง สวนหลวง กรุงเทพฯ 10250
13	ชุมสายบางนา	เลขที่ 88/8 หมู่ 7 ซอยวัดศรีวารีน้อย ถนนบางนา-ตราด ตำบลบางโคลง อำเภอบางพลี จังหวัดสมุทรปราการ 10540
14	ชุมสายวรจักร	เลขที่ 222 ถนนหลวง แขวงป้อมปราบฯ เขตป้อมปราบฯ กรุงเทพฯ 10330
15	ชุมสายปิ่นเกล้า	เลขที่ 656/664 ซอยวิมลศรีกิจ ถนนจรัญสนิทวงศ์ แขวงบางยี่ขัน เขตบางพลัด กรุงเทพฯ 10700
16	ชุมสายท่าพระ	เลขที่ 168/29 ถนนเพชรเกษม 16 แขวงวัดท่าพระ เขตบางกอกใหญ่ กรุงเทพฯ 10600
17	ชุมสายบางแค	เลขที่ 65,67 ดิษยวรรณ อพาร์ทเมนท์ บางแค กรุงเทพฯ 10160
18	ชุมสายพุทธมณฑล	เลขที่ 66/60 หอพักทิพย์โยธาสถา 19 พุทธมณฑลสาย 4 ศาลาฯ อำเภอพุทธมณฑล จังหวัดนครปฐม 73170
19	ชุมสายแคราย	เลขที่ 122/36-37 ถนนติวานนท์ ตำบลบางกะสอ อำเภอเมืองนนทบุรี จังหวัดนนทบุรี 11000
20	ชุมสายหลักสี่	เลขที่ 200/94 ซอยแจ้งวัฒนะ 10 ถนนแจ้งวัฒนะ แขวงทุ่งสองห้อง เขตหลักสี่ กรุงเทพฯ 10210
ลำดับ	ชื่อ	ที่อยู่
21	ชุมสายปากเกร็ด	เลขที่ 45/11 หมู่ 2 ซอย ม.สวัสดิการ กทม. ถนนแจ้งวัฒนะ ตำบลบางตลาด อำเภอปากเกร็ด จังหวัดนนทบุรี 21000

22	ชุมสายคอนเมือง	เลขที่ 402/27 หมู่ 3 ซอยวัฒนานนท์ 1 ถนนสรงประกา แขวงสีกัน เขตคอนเมือง กรุงเทพฯ 10210
23	ชุมสายรังสิต	เลขที่ 512/526-7 หมู่ที่ 2 ซอยรัตนโกสินทร์ 200 ปี ถนนรังสิตปทุม 14 ตำบลประชาธิปัตย์ อำเภอยุบุรี จังหวัดปทุมธานี 12120
24	ชุมสายนวนคร	เลขที่ 24 ซอยอุดมทอง ถนนพหลโยธิน ตำบลคลองหนึ่ง อำเภอลองหลวง จังหวัดปทุมธานี 12120

ทั้งนี้ เมื่อมีจุดเข้าใช้อื่นๆ เพิ่มเติม ทางบริษัทจะแจ้งให้ทราบเมื่อมีการเปิดให้บริการไปถึง

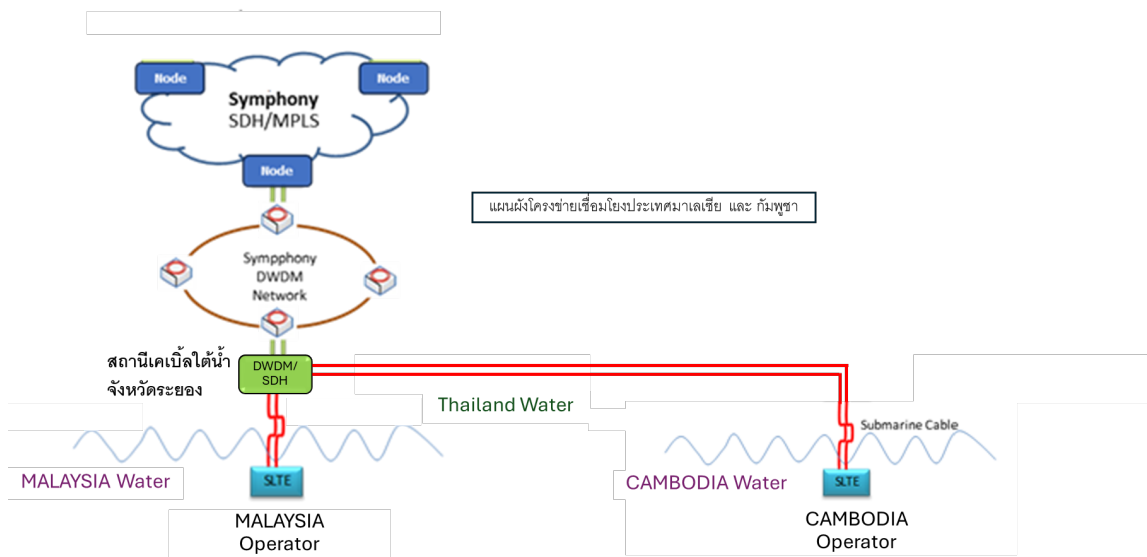
หมายเหตุ:

1. บริษัทสามารถเปลี่ยนแปลง จุดให้เข้าถึงดังกล่าวได้
2. บริษัทสามารถปฏิเสธการเข้าถึงเพื่อใช้ หรือการขอใช้โครงข่ายโทรคมนาคมได้ตามข้อกำหนดในประกาศ กสทช. เรื่อง การใช้และเชื่อมต่อโครงข่ายโทรคมนาคม พ.ศ. 2556

2. บริการวงจรเช่าส่วนบุคคลระหว่างประเทศ (International Private Leased Circuit: IPLC) ภาคพื้นน้ำ

บริการการใช้โครงข่ายโทรคมนาคม

ปัจจุบันบริษัทให้บริการวงจรเช่าส่วนบุคคลระหว่างประเทศ (International Private Leased Circuit, IPLC) ภาคพื้นน้ำ ด้วยระบบโครงข่ายที่มีประสิทธิภาพภาคพื้นน้ำ โดยบริษัท ได้จัดเตรียมอุปกรณ์ DWDM ซึ่งติดตั้งไว้ที่ สถานีเคเบิลใต้น้ำ (Cable Landing Station) ตำบลตะพง อำเภอเมือง จังหวัดระยอง เพื่อเชื่อมต่อกับสายเคเบิลใยแก้วนำแสงใต้ทะเลผ่านอุปกรณ์ทวนสัญญาณ เชื่อมโยงไปยังประเทศมาเลเซียและกัมพูชา มีรูปลักษณะโครงข่ายโทรคมนาคม ดังนี้



ระบบโครงข่ายพื้นฐานและโครงข่ายหลักในการให้บริการเคเบิลใต้น้ำใช้เทคโนโลยี DWDM และ SDH ผ่านข่ายสายใยแก้วนำแสง ซึ่งเป็นเทคโนโลยีที่มีประสิทธิภาพและเสถียรภาพสูงที่สุดในปัจจุบัน

ระบบ DWDM (Dense Wavelength Digital Multiplexer) เป็นอุปกรณ์โครงข่ายพื้นฐานและโครงข่ายหลักที่เชื่อมต่อเส้นทางระยะไกล ที่มีความจุช่องสัญญาณสูง ซึ่งช่วยเพิ่มทางเลือกในการใช้โครงข่ายเพิ่มเติมจากภาคพื้นดิน โดยออกแบบให้มีจำนวน Wavelength สูงสุด 100 channel ต่อ 1 เส้นทาง และมีความจุ (Capacity) โดยรวม 30 Tbps ทั้งระบบ

ระบบ SDH (Synchronous Digital Hierarchy) เป็นอุปกรณ์โครงข่ายหลักและโครงข่ายการให้บริการ เพื่อกำหนดเส้นทาง ความคุณภาพการให้บริการ และเชื่อมโยงไปยังผู้ใช้หรือผู้ให้บริการต่างๆ ทั้งในและนอกประเทศ โดยระบบ SDH ที่บริษัทเลือกใช้รองรับความจุช่องสัญญาณไม่น้อยกว่า STM-64

จุดเข้าใช้โครงข่ายโทรคมนาคม (Point of Access: POA)

จุดเข้าใช้โครงข่ายหลักของบริษัท คือ สถานีเคเบิลใต้น้ำโมฟี 95 หมู่ 9 หาดแม่รำพึง ตำบลตะพง อำเภอเมือง
จังหวัดระยอง

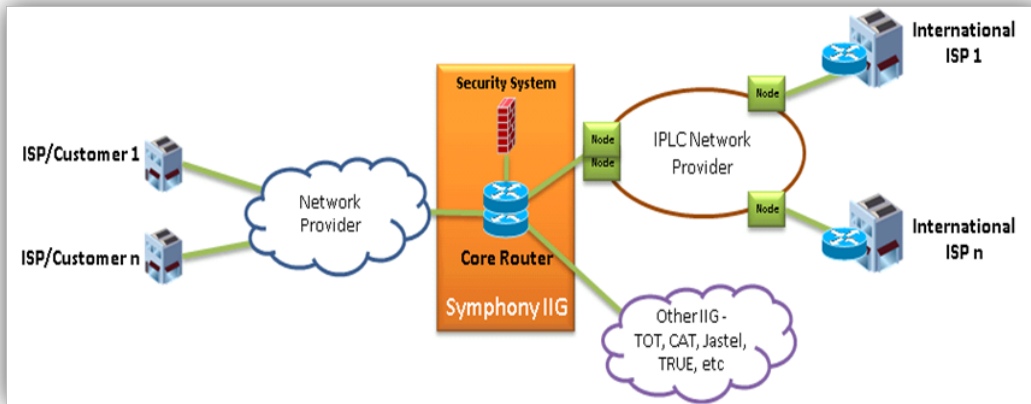
- หมายเหตุ:
1. บริษัท สามารถเปลี่ยนแปลง จุดให้เข้าถึงดังกล่าวได้
 2. บริษัท สามารถปฏิเสธการเข้าถึงเพื่อใช้ หรือการขอใช้โครงข่ายโทรคมนาคมได้ตามข้อกำหนดใน
ประกาศ กสทช. เรื่อง การใช้และเชื่อมต่อโครงข่ายโทรคมนาคม พ.ศ. 2556

3. บริการอินเทอร์เน็ตเกตเวย์ระหว่างประเทศและบริการชุมสายอินเทอร์เน็ต (IIG/NIX)

บริการการใช้โครงข่ายโทรคมนาคม

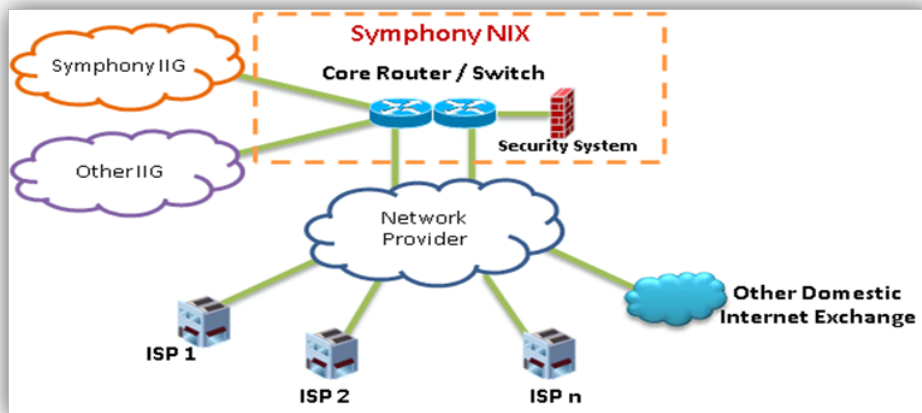
International Internet Gateway (IIG)

คือส่วนของการให้บริการเพื่อเชื่อมโยงอินเทอร์เน็ตออกไปต่างประเทศ โดยเชื่อมโยงไปยังโครงข่ายอินเทอร์เน็ตเกตเวย์ระหว่างประเทศของผู้ให้บริการในประเทศต่างๆ เช่น สิงคโปร์ เพื่อจะทำให้โครงข่ายอินเทอร์เน็ตเกตเวย์ระหว่างประเทศของบริษัทสามารถเชื่อมโยงไปยังทุกแห่งทั่วโลก โดยความสามารถของระบบรองรับการขยายความเร็วไม่น้อยกว่า 20 Gbps พร้อมติดตั้งระบบสนับสนุนอื่นเพื่อให้การเชื่อมโยงไปยังโครงข่ายอินเทอร์เน็ตในต่างประเทศมีคุณภาพ ประสิทธิภาพ เสถียรภาพ และความปลอดภัยสูง



ลักษณะการให้บริการ อินเทอร์เน็ตเกตเวย์ระหว่างประเทศ National Internet Exchange (NIX)

คือส่วนของการให้บริการเพื่อเชื่อมโยงชุมสายอินเทอร์เน็ตภายในประเทศ โดยทำหน้าที่เชื่อมโยงระหว่างผู้ให้บริการอินเทอร์เน็ตภายในประเทศต่างๆ ตลอดจนเชื่อมโยงกับผู้ให้บริการ NIX อื่นๆ โดยความสามารถของระบบรองรับการขยายความเร็วไม่น้อยกว่า 100 Gbps พร้อมติดตั้งระบบสนับสนุนอื่นเพื่อให้การเชื่อมโยงระหว่างผู้ให้บริการอินเทอร์เน็ตในประเทศมีคุณภาพ ประสิทธิภาพ เสถียรภาพ และความปลอดภัยสูง



จุดเข้าใช้โครงข่ายโทรคมนาคม (Point of Access: POA)

สถานที่จุดเข้าใช้โครงข่ายโทรคมนาคม มีรายละเอียดดังต่อไปนี้

ลำดับ	ชื่อ	ที่อยู่
1.	บริษัท ซิมโพนี คอมมูนิเคชั่น จำกัด (มหาชน)	เลขที่ 123 ชั้นทาวเวอร์ส อาคารบี ชั้น 35-36 ถนนวิภาวดีรังสิต แขวงจอมพล เขตจตุจักร กรุงเทพฯ 10900
2	นิคมอมตะนคร	เลขที่ 700/640 หมู่ 7 ตำบลดอนหัวฬ่อ อำเภอเมือง จังหวัดชลบุรี 20000

ทั้งนี้ เมื่อมีจุดเข้าใช้อื่นๆ เพิ่มเติม ทางบริษัทจะแจ้งให้ทราบเมื่อมีการเปิดให้บริการไปถึง

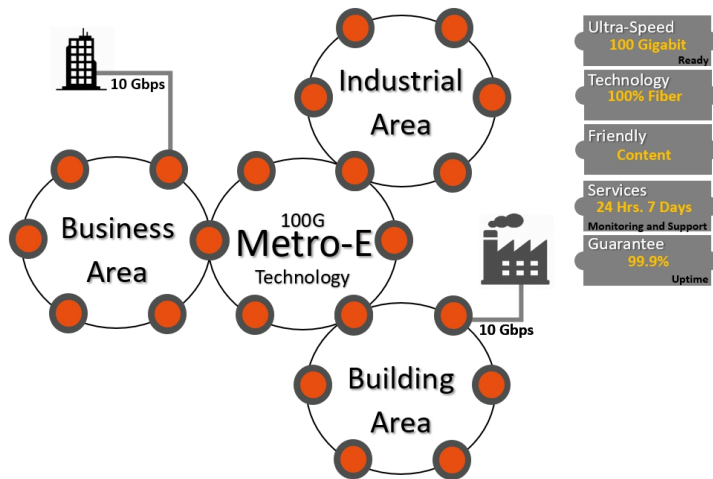
หมายเหตุ:

1. บริษัทสามารถเปลี่ยนแปลง จุดให้เข้าถึงดังกล่าวได้
2. บริษัทสามารถปฏิเสธการเข้าถึงเพื่อใช้ หรือการขอใช้โครงข่ายโทรคมนาคมได้ตามข้อกำหนดใน ประกาศ กสทช. เรื่อง การใช้และเชื่อมต่อโครงข่ายโทรคมนาคม พ.ศ. 2556

บริการวงจรเช่าส่วนบุคคลในประเทศ (Domestic Private Leased Circuit: DPLC) ภาคพื้นดิน

บริการการใช้โครงข่ายโทรคมนาคม

ปัจจุบันบริษัทให้บริการวงจรเช่าส่วนบุคคลในประเทศ (Domestic Private Leased Circuit, DPLC) ด้วยระบบโครงข่ายที่มีประสิทธิภาพภาคพื้นดิน โดยการลงทุนสร้างและเช่าใช้จากผู้ให้บริการรายอื่น เพื่อให้สามารถรองรับการให้บริการด้านวงจรเชื่อมโยงที่ขยายตัวอย่างต่อเนื่อง โดยเชื่อมโยงระหว่างผู้ใช้งานกับผู้ให้บริการรายอื่น และระหว่างสาขาของผู้ใช้งานที่สามารถครอบคลุมจุดเชื่อมโยงทั้งในกรุงเทพฯ และต่างจังหวัด



ระบบโครงข่ายพื้นฐานและโครงข่ายหลักในการให้บริการวงจรเช่าส่วนบุคคลในประเทศ ใช้เทคโนโลยี MPLS และ ETHERNET ผ่านข่ายสายใยแก้วนำแสง ซึ่งเป็นเทคโนโลยีที่มีประสิทธิภาพและเสถียรภาพสูงที่สุดในปัจจุบัน

จุดเข้าใช้โครงข่ายโทรคมนาคม (Point of Access: POA)

สถานที่จุดเข้าใช้โครงข่ายโทรคมนาคมหลักของบริษัท ตั้งอยู่ที่ 123 ชั้นทาวเวอร์ส อาคารบี ชั้น 35-36 ถนนวิภาวดีรังสิต แขวงจอมพล เขตจตุจักร กรุงเทพมหานคร 10900 และ จุดเข้าใช้อื่น ๆ ดังนี้

ลำดับ	ชื่อ	ที่อยู่
1	ชุมสายศาลาแดง	เลขที่ 23/1 ซอยศาลาแดง (ยมราช) ถนนศาลาแดง แขวงสีลม เขตบางรัก กรุงเทพฯ 10500
2	ชุมสายสุรวงศ์	เลขที่ 122 NAGARA APARTMENT ซอยอนุমানราชชน ถนนเดโช แขวงสุริยวงศ์ เขตบางรัก กรุงเทพฯ 10500
3	ชุมสายสวนพลู	เลขที่ 840/11 ซอยนราธิวาสราชนครินทร์ 13 แขวงทุ่งมหาเมฆ เขตสาทร กรุงเทพฯ 10120
4	ชุมสายหลังสวน	เลขที่ 36/19 ซอยหลังสวน แขวงคูนพินิ เขตปทุมวัน กรุงเทพฯ 10330
5	ชุมสายปทุมวัน	เลขที่ 12 ซอยเกษมสันต์ 1 ถนนพญาไท แขวงวังใหม่ เขตปทุมวัน กรุงเทพฯ 10330
6	ชุมสายอนุสาวรีย์	เลขที่ 3/2 ซอยราชวิถี 2 ถนนราชวิถี แขวงสามเสนใน เขตพญาไท กรุงเทพฯ 10400
7	ชุมสายพลโยธิน ซอย 9	เลขที่ 6 ซอยกิ่งจันทน์อนุจักร ถนนพลโยธิน แขวงสามเสนใน เขตพญาไท กรุงเทพฯ 10400
8	ชุมสายพลโยธิน ซอย 25	เลขที่ 7 ซอยพลโยธิน 25 ถนนพลโยธิน แขวงจอมพล เขตจตุจักร กรุงเทพฯ 10900

ลำดับ	ชื่อ	ที่อยู่
9	ชุมสายรัชดา	เลขที่ 310/121 หมู่บ้านอยู่เจริญดี ซอย 5 ถนนอโศก-ดินแดง แขวงดินแดง เขตดินแดง กรุงเทพฯ 10400
10	ชุมสายอโศก	เลขที่ 159 ถนนสุขุมวิท 21 แขวงคลองเตยเหนือ เขตวัฒนา กรุงเทพฯ 10110
11	ชุมสายสุขุมวิท ซอย 36	เลขที่ 26 ถนนสุขุมวิท ซอย 36 แขวงคลองตัน เขตคลองเตย กรุงเทพฯ 10110
12	ชุมสายพระราม 9	เลขที่ 20/2 ซอยพระรามเก้า 43 ถนนเสรี 4 แขวงสวนหลวง สวนหลวง กรุงเทพฯ 10250
13	ชุมสายบางนา	เลขที่ 88/8 หมู่ 7 ซอยวัดศรีวารีน้อย ถนนบางนา-ตราด ตำบลบางโหลง อำเภอบางพลี จังหวัดสมุทรปราการ 10540
14	ชุมสายวรจักร	เลขที่ 222 ถนนหลวง แขวงป้อมปราบฯ เขตป้อมปราบฯ กรุงเทพฯ 10330
15	ชุมสายปิ่นเกล้า	เลขที่ 656/664 ซอยวิมลศรีกิจ ถนนเจริญสุขนิทวงศ์ แขวงบางยี่ขัน เขตบางพลัด กรุงเทพฯ 10700
16	ชุมสายท่าพระ	เลขที่ 168/29 ถนนเพชรเกษม 16 แขวงวัดท่าพระ เขตบางกอกใหญ่ กรุงเทพฯ 10600
17	ชุมสายบางแค	เลขที่ 65,67 ดิศยวรรณ อพาร์ทเมนท์ บางแค กรุงเทพฯ 10160
18	ชุมสายพุทธมณฑล	เลขที่ 66/60 หอพักทิพย์โยธาสาลา 19 พุทธมณฑลสาย 4 ศาลายา อำเภอฟุทธมณฑล จังหวัดนครปฐม 73170
19	ชุมสายแคราย	เลขที่ 122/36-37 ถนนติวานนท์ ตำบลบางกะสอบ อำเภอมืองนนทบุรี จังหวัดนนทบุรี 11000
20	ชุมสายหลักสี่	เลขที่ 200/94 ซอยแจ้งวัฒนะ 10 ถนนแจ้งวัฒนะ แขวงทุ่งสองห้อง เขตหลักสี่ กรุงเทพฯ 10210
21	ชุมสายปากเกร็ด	เลขที่ 45/11 หมู่ 2 ซอย ม.สวัสดิการ กทม. ถนนแจ้งวัฒนะ ตำบลบางตลาด อำเภopakเกร็ด จังหวัดนนทบุรี 21000
22	ชุมสายดอนเมือง	เลขที่ 402/27 หมู่ 3 ซอยวัฒนานนท์ 1 ถนนสรงประกา แขวงสีกัน เขตดอนเมือง กรุงเทพฯ 10210
23	ชุมสายรังสิต	เลขที่ 512/526-7 หมู่ที่ 2 ซอยรัตนโกสินทร์ 200 ปี ถนนรังสิตปทุม 14 ตำบลประชาธิปไตย อำเภอรังสิตบุรี จังหวัดปทุมธานี 12120
24	ชุมสายนวนคร	เลขที่ 24 ซอยอุดมทอง ถนนพหลโยธิน ตำบลคลองหนึ่ง อำเภอกองหลวง จังหวัดปทุมธานี 12120

ทั้งนี้ เมื่อมีจุดเข้าใช้อื่นๆ เพิ่มเติม ทางบริษัทจะแจ้งให้ทราบเมื่อมีการเปิดให้บริการไปถึง

หมายเหตุ:

1. บริษัทสามารถเปลี่ยนแปลง จุดให้เข้าถึงดังกล่าวได้
2. บริษัทสามารถปฏิเสธการเข้าถึงเพื่อใช้ หรือการขอใช้โครงข่ายโทรคมนาคมได้ตามข้อกำหนดในประกาศ กสทช. เรื่อง การใช้และเชื่อมต่อโครงข่ายโทรคมนาคม พ.ศ. 2556

5. บริการให้เช่าสายใยแก้วนำแสงแบบ Dark Fiber

บริการการใช้โครงข่ายโทรคมนาคม

ปัจจุบันบริษัทให้บริการให้เช่าสายใยแก้วนำแสงแบบ Dark Fiber ด้วยข่ายสายใยแก้วนำแสงที่มีประสิทธิภาพบนภาคพื้นดิน โดยการลงทุนสร้างและเช่าใช้จากผู้ให้บริการรายอื่น ผู้ขอใช้สามารถเลือกเทคโนโลยีสำหรับการรับ-ส่งข้อมูลได้ตามต้องการ เพื่อสามารถบริหารจัดการข้อมูลได้ด้วยตัวเอง เพื่อให้สามารถรองรับการให้บริการด้านวงจรเชื่อมโยงที่ขยายตัวอย่างต่อเนื่อง โดยเชื่อมโยงระหว่างผู้ใช้งานกับผู้ให้บริการรายอื่น และระหว่างสาขาของผู้ใช้งานที่สามารถครอบคลุมจุดเชื่อมโยงทั้งในกรุงเทพฯ และต่างจังหวัด

จุดเข้าใช้โครงข่ายโทรคมนาคม (Point of Access: POA)

สถานที่จุดเข้าใช้โครงข่ายโทรคมนาคมหลักของบริษัท ตั้งอยู่ที่ 123 ชั้นทาวเวอร์ส อาคารบี ชั้น 35-36 ถนนวิภาวดีรังสิต แขวงจอมพล เขตจตุจักร กรุงเทพมหานคร 10900 และ จุดเข้าใช้อื่น ๆ ดังนี้

ลำดับ	ชื่อ	ที่อยู่
1	ชุมสายศาลาแดง	เลขที่ 23/1 ซอยศาลาแดง (ยมราช) ถนนศาลาแดง แขวงสีลม เขตบางรัก กรุงเทพฯ 10500
2	ชุมสายสุรวงศ์	เลขที่ 122 NAGARA APARTMENT ซอยอนุমানราชชน ถนนเดโช แขวงสุริยวงศ์ เขตบางรัก กรุงเทพฯ 10500
3	ชุมสายสวนพลู	เลขที่ 840/11 ซอยนราธิวาสราชนครินทร์ 13 แขวงทุ่งมหาเมฆ เขตสาทร กรุงเทพฯ 10120
4	ชุมสายหลังสวน	เลขที่ 36/19 ซอยหลังสวน แขวงลุมพินี เขตปทุมวัน กรุงเทพฯ 10330
5	ชุมสายปทุมวัน	เลขที่ 12 ซอยเกษมสันต์ 1 ถนนพญาไท แขวงวังใหม่ เขตปทุมวัน กรุงเทพฯ 10330
6	ชุมสายอนุสาวรีย์	เลขที่ 3/2 ซอยราชวิถี 2 ถนนราชวิถี แขวงสามเสนใน เขตพญาไท กรุงเทพฯ 10400
7	ชุมสายพหลโยธิน ซอย 9	เลขที่ 6 ซอยกิ่งชานาญอักษร ถนนพหลโยธิน แขวงสามเสนใน เขตพญาไท กรุงเทพฯ 10400
8	ชุมสายพหลโยธิน ซอย 25	เลขที่ 7 ซอยพหลโยธิน 25 ถนนพหลโยธิน แขวงจอมพล เขตจตุจักร กรุงเทพฯ 10900
9	ชุมสายรัชดา	เลขที่ 310/121 หมู่บ้านอยู่เจริญดี ซอย 5 ถนนอโศก-ดินแดง แขวงดินแดง เขตดินแดง กรุงเทพฯ 10400
10	ชุมสายอโศก	เลขที่ 159 ถนนสุขุมวิท 21 แขวงคลองเตยเหนือ เขตวัฒนา กรุงเทพฯ 10110
11	ชุมสายสุขุมวิท ซอย 36	เลขที่ 26 ถนนสุขุมวิท ซอย 36 แขวงคลองตัน เขตคลองเตย กรุงเทพฯ 10110
12	ชุมสายพระราม 9	เลขที่ 20/2 ซอยพระรามเก้า 43 ถนนเสรี 4 แขวงสวนหลวง สวนหลวง กรุงเทพฯ 10250
13	ชุมสายบางนา	เลขที่ 88/8 หมู่ 7 ซอยวัดศรีวารีน้อย ถนนบางนา-ตราด ตำบลบางโจลง อำเภอบางพลี จังหวัดสมุทรปราการ 10540
14	ชุมสายวรจักร	เลขที่ 222 ถนนหลวง แขวงป้อมปราบฯ เขตป้อมปราบฯ กรุงเทพฯ 10330
15	ชุมสายปิ่นเกล้า	เลขที่ 656/664 ซอยวิมลสรกิจ ถนนเจริญสุขุมวิท แขวงบางยี่ขัน เขตบางพลัด กรุงเทพฯ 10700
16	ชุมสายท่าพระ	เลขที่ 168/29 ถนนเพชรเกษม 16 แขวงวัดท่าพระ เขตบางกอกใหญ่ กรุงเทพฯ 10600
17	ชุมสายบางแค	เลขที่ 65,67 ดิศยวรรณ อพาร์ทเมนท์ บางแค กรุงเทพฯ 10160
18	ชุมสายพุทธมณฑล	เลขที่ 66/60 หอพักทิพย์โยธาศาลา 19 พุทธมณฑลสาย 4 ศาลายา อำเภอฟุทธมณฑล จังหวัดนครปฐม 73170

ลำดับ	ชื่อ	ที่อยู่
19	ชุมสายแคราย	เลขที่ 122/36-37 ถนนติวานนท์ ตำบลบางกะสอ อำเภอเมืองนนทบุรี จังหวัดนนทบุรี 11000
20	ชุมสายหลักสี่	เลขที่ 200/94 ซอยแจ้งวัฒนะ 10 ถนนแจ้งวัฒนะ แขวงทุ่งสองห้อง เขตหลักสี่ กรุงเทพฯ 10210
21	ชุมสายปากเกร็ด	เลขที่ 45/11 หมู่ 2 ซอย ม.สวัสดิการ กทม. ถนนแจ้งวัฒนะ ตำบลบางตลาด อำเภอปากเกร็ด จังหวัดนนทบุรี 21000
22	ชุมสายดอนเมือง	เลขที่ 402/27 หมู่ 3 ซอยพัฒนานนท์ 1 ถนนสรองประชา แขวงสีกัน เขตดอนเมือง กรุงเทพฯ 10210
23	ชุมสายรังสิต	เลขที่ 512/526-7 หมู่ที่ 2 ซอยรัตนโกสินทร์ 200 ปี ถนนรังสิตปทุม 14 ตำบลประชาธิปัตย์ อำเภอธัญบุรี จังหวัดปทุมธานี 12120
24	ชุมสายนวนคร	เลขที่ 24 ซอยอุดมทอง ถนนพหลโยธิน ตำบลคลองหนึ่ง อำเภอกองหลวง จังหวัดปทุมธานี 12120

ทั้งนี้ เมื่อมีจุดเข้าใช้อื่นๆเพิ่มเติม ทางบริษัทจะแจ้งให้ทราบเมื่อมีการเปิดให้บริการไปถึง

หมายเหตุ:

1. บริษัทสามารถเปลี่ยนแปลง จุดให้เข้าถึงดังกล่าวได้
2. บริษัทสามารถปฏิเสธการเข้าถึงเพื่อใช้ หรือการขอใช้โครงข่ายโทรคมนาคมได้ตามข้อกำหนดในประกาศ กสทช. เรื่อง การใช้และเชื่อมต่อโครงข่ายโทรคมนาคม พ.ศ. 2556

เอกสารแนบท้าย 2

รายละเอียดและมาตรฐานทางเทคนิคสำหรับการใช้โครงข่ายโทรคมนาคม รวมถึงความสามารถของโครงข่ายในการรองรับปริมาณทราฟฟิกของการใช้โครงข่ายโทรคมนาคม และข้อกำหนดคุณภาพของการให้บริการ

1. มาตรฐานในการเชื่อมโยงเพื่อใช้บริการโครงข่ายของบริษัทจะใช้มาตรฐานดังนี้

1.1 บริการวงจรส่วนบุคคลระหว่างประเทศ (IPLC) ภาคพื้นดิน และภาคพื้นน้ำ และบริการวงจรเช่าส่วนบุคคลในประเทศ (DPLC) ภาคพื้นดิน มีมาตรฐานในการเชื่อมโยงดังนี้

E1

- ITU-T G.703 Physical/electrical characteristics of interfaces
- ITU-T G.704 Synchronous frame structures
- ITU-T G.706 Frame alignment and CRC
- ITU-T G.821 Error performance of an international connection
- ITU-T G.823 The Control of Jitter and Wander within Digital Network which are based on the 2048 kbps Hierarchy
- ITU-T G.826 Error performance parameters & objectives for international, constant bit rate digital paths at or above primary rate

DS3

- ANSI T1.101 Synchronization Interface Standard
- ANSI T1.102 Electrical interfaces for the DS3 levels of the North American digital telecommunications hierarchy
- ANSI T1.107 Digital hierarchy format requirements
- ANSI T1.404 DS3 metallic interface specification

OC3/STM1

- ITU-T G.957 Optical interfaces for equipments and systems relating to the synchronous digital hierarchy to enable transverse compatibility (Parameters specified for STM-1 optical interfaces)

OC12/STM4

- ITU-T G.957 Optical interfaces for equipments and systems relating to the synchronous digital hierarchy to enable transverse compatibility (Parameters specified for STM-4 optical interfaces)

Ethernet

- IEEE802.3u 100Base-T (Fast Ethernet and auto-negotiation)
- IEEE802.3x Full duplex
- IEEE802.3ab 1000Base-T (Gigabit Ethernet over twisted pair), 1 Gbps
- IEEE802.3ac VLAN tag (frame size extension to 1522 bytes) - this expanded the maximum frame size to 1522 bytes.
- IEEE802.3ad Parallel links (link aggregation)
- IEEE802.3ae 10-Gigabit Ethernet
- IEEE802.3af Power over Ethernet - first standard release for this technology
- IEEE802.3aq 1-G-Base-LRM 10 Gbps over multimode fibre.
- IEEE802.3at Power over Ethernet Plus - enhancements to 25.5W

- IEEE802.3av 10 Gbps
- IEEE802.3ax Link aggregation
- IEEE802.3ba 40Gbps & 100Gbps Ethernet

1.2 บริการอินเทอร์เน็ตเกตเวย์ระหว่างประเทศและบริการชุมสายอินเทอร์เน็ต (IG/NIX) มีมาตรฐานในการเชื่อมโยงดังนี้

Ethernet

- IEEE802.3u 100Base-T (Fast Ethernet and auto-negotiation)
- IEEE802.3x Full duplex
- IEEE802.3ab 1000Base-T (Gigabit Ethernet over twisted pair), 1 Gbps
- IEEE802.3ac VLAN tag (frame size extension to 1522 bytes) - this expanded the maximum frame size to 1522 bytes.
- IEEE802.3ad Parallel links (link aggregation)
- IEEE802.3ae 10-Gigabit Ethernet
- IEEE802.3af Power over Ethernet - first standard release for this technology
- IEEE802.3aq 1-G-Base-LRM 10 Gbps over multimode fibre.
- IEEE802.3at Power over Ethernet Plus - enhancements to 25.5W
- IEEE802.3av 10 Gbps
- IEEE802.3ax Link aggregation
- IEEE802.3ba 40Gbps & 100Gbps Ethernet

1.3 บริการให้เช่าสายใยแก้วนำแสงแบบ Dark Fiber มีมาตรฐานในการเชื่อมโยงดังนี้

Fiber Optic Cable

- IEEE802.3ba A single-mode optical fibre and cable which has zero-dispersion wavelength around 1310 nm. The ITU-T G.652 fibre was originally optimized for use in the 1310 nm wavelength region but can also be used in the 1550 nm region.

คุณภาพการให้บริการ

บริษัทจะดำเนินการให้คุณภาพบริการการใช้โครงข่ายเป็นไปอย่างมีประสิทธิภาพที่ดี และเป็นไปตามหลักเกณฑ์และเงื่อนไขที่ กสทช. ประกาศกำหนด

2. ความสามารถของโครงข่ายในการรองรับปริมาณข้อมูล

เพื่อให้สามารถใช้โครงข่ายให้ได้สูงสุดและได้คุณภาพบริการการใช้โครงข่ายเป็นไปอย่างมีประสิทธิภาพที่ดี จึงได้ขยายโครงข่ายไปยังต่างประเทศไว้รองรับดังนี้

ความจุข้อมูลการเชื่อมโยงไปยังต่างประเทศ	
หาดใหญ่ ไทย – มาเลเซีย	200G
อรัญประเทศ ไทย – กัมพูชา	200G
แม่สอด ไทย – พม่า	200G
แม่สาย ไทย – พม่า	100G
หนองคาย ไทย – ลาว	40G
เคเบิลใต้น้ำ MCT ไทย – มาเลเซีย	160G
เคเบิลใต้น้ำ MCT ไทย – กัมพูชา	160G
International Internet Gate Way (IIG)	50G

ความจุข้อมูลการเชื่อมโยงในประเทศ	
National Internet Exchange (NIX)	50G
Domestic Private Leased Circuit (DPLC)	100G
Dark Fiber	980,000 core.km.

หมายเหตุ : เอกสารแนบท้าย 2 เป็นรายละเอียดของกิจการโทรคมนาคม ดังนี้

- บริการวงจรเช่าส่วนบุคคลระหว่างประเทศ (International Private Leased Circuit : IPLC) ภาคพื้นดิน และภาคพื้นน้ำ
- บริการอินเทอร์เน็ตเกตเวย์ระหว่างประเทศและบริการชุมสายอินเทอร์เน็ต (IIG/NIX)
- บริการวงจรเช่าส่วนบุคคลในประเทศ (Domestic Private Leased Circuit : DPLC) ภาคพื้นดิน
- บริการให้เช่าสายใยแก้วนำแสงแบบ Dark Fiber

เอกสารแนบท้าย 3
ค่าตอบแทนการใช้โครงข่ายโทรคมนาคม

1. บริการวงจรเช่าส่วนบุคคลระหว่างประเทศ (International Private Leased Circuit : IPLC) ภาคพื้นดิน

บริการวงจรเช่าส่วนบุคคลระหว่างประเทศ (IPLC)

จากจุดเข้าใช้โครงข่ายโทรคมนาคม (กรุงเทพฯ) ไปยังจุดเชื่อมโยงต่างประเทศที่ จังหวัดตาก จังหวัดเชียงราย จังหวัดสงขลา จังหวัดหนองคาย และที่จังหวัดสระแก้ว

ความเร็ว (Gbps)	อัตราค่าใช้บริการรายเดือน (บาท/เดือน)
1	140,000
10	210,000
100	1,575,000

หมายเหตุ

1. อัตราค่าตอบแทนการใช้โครงข่ายโทรคมนาคมที่มีการตกลงระหว่างคู่สัญญา อาจต่ำกว่าอัตราค่าบริการตามแสดงในตาราง โดยขึ้นอยู่กับเงื่อนไขส่วนลดทางธุรกิจในการให้บริการ ดังนี้
 - 1.1 ส่วนลดตามปริมาณการใช้โครงข่ายโทรคมนาคม
 - 1.2 ส่วนลดตามอายุสัญญา
2. อัตรานี้ไม่รวมภาษีมูลค่าเพิ่ม
3. อัตรานี้ไม่รวมค่าอุปกรณ์ (ถ้ามี)
4. อัตรานี้ไม่รวมค่าใช้จ่ายที่เกิดจากการเช่าใช้โครงข่าย หรือ Dark Fiber ของผู้ให้บริการรายอื่น (ถ้ามี)
5. อัตรานี้ไม่รวมค่าใช้จ่ายที่เกิดจากการเช่าใช้โครงสร้างพื้นฐาน อาทิ ท่อร้อยสายใต้ดิน เสาคาดสายสื่อสาร ที่เกี่ยวข้องกับบริการ (ถ้ามี)
6. อัตรานี้ไม่รวมค่าเช่าพื้นที่ที่ต้องจ่ายให้กับเจ้าของอาคาร หรือที่ดิน เพื่อใช้ในการติดตั้งอุปกรณ์ (ถ้ามี)

2. บริการวงจรเช่าส่วนบุคคลระหว่างประเทศ (International Private Leased Circuit: IPLC) ภาคพื้นน้ำ

บริการวงจรเช่าส่วนบุคคลระหว่างประเทศ (IPLC)

จากสถานีเคเบิลใต้น้ำประเทศไทยถึงสถานีเคเบิลใต้น้ำในมาเลเซียหรือกัมพูชา

ความเร็ว (Gbps)	อัตราค่าใช้บริการรายเดือน (บาท/เดือน)
10	245,000
100	1,925,000

หมายเหตุ

1. อัตราค่าตอบแทนการใช้โครงข่ายโทรคมนาคมที่มีการตกลงระหว่างคู่สัญญา อาจต่ำกว่าอัตราค่าบริการตามแสดงในตาราง โดยขึ้นอยู่กับเงื่อนไขส่วนลดทางธุรกิจในการให้บริการ ดังนี้
 - 1.1 ส่วนลดตามปริมาณการใช้โครงข่ายโทรคมนาคม
 - 1.2 ส่วนลดตามอายุสัญญา
2. อัตรานี้ไม่รวมภาษีมูลค่าเพิ่ม
3. อัตรานี้ไม่รวมค่าอุปกรณ์ (ถ้ามี)
4. อัตรานี้ไม่รวมค่าใช้จ่ายที่เกิดจากการเช่าใช้โครงข่าย หรือ Dark Fiber ของผู้ให้บริการรายอื่น (ถ้ามี)
5. อัตรานี้ไม่รวมค่าใช้จ่ายที่เกิดจากการเช่าใช้โครงสร้างพื้นฐาน อาทิ ท่อร้อยสายใต้ดิน เสาคาดสายสื่อสาร ที่เกี่ยวข้องกับบริการ (ถ้ามี)
6. อัตรานี้ไม่รวมค่าเช่าพื้นที่ที่ต้องจ่ายให้กับเจ้าของอาคาร หรือที่ดิน เพื่อใช้ในการติดตั้งอุปกรณ์ (ถ้ามี)

3. บริการอินเทอร์เน็ตเกตเวย์ระหว่างประเทศและบริการชุมสายอินเทอร์เน็ต (IIG/NIX)

บริษัทมีนโยบายในการกำหนดอัตราค่าตอบแทนการใช้โครงข่ายโทรคมนาคม โดยคำนึงถึงสภาวะตลาด การแข่งขัน ต้นทุนของอุปกรณ์ ค่าใช้จ่ายในการดำเนินงาน รวมทั้งต้นทุนในการเชื่อมโยงโครงข่ายกับผู้ให้บริการ โทรคมนาคมอื่นทั้งในและต่างประเทศและเงื่อนไขในการกำกับดูแลสำหรับบริการแต่ละประเภท เช่น ค่าธรรมเนียมต่างๆ อัตราค่าเชื่อมโยงโครงข่าย เป็นต้น ซึ่งสามารถแยกพิจารณาการกำหนดรูปแบบอัตราค่าตอบแทนการใช้โครงข่าย โทรคมนาคมตามประเภทของบริการได้ดังนี้

ความเร็ว (Gbps)	อัตราบริการอินเทอร์เน็ตเกตเวย์ ระหว่างประเทศ (IIG) บาท / Mbps / เดือน	บริการชุมสายอินเทอร์เน็ต (NIX) บาท / Mbps / เดือน
<= 1Gbps	280	13
1Gbps - 10Gbps	210	7

หมายเหตุ

1. อัตราค่าตอบแทนการใช้โครงข่ายโทรคมนาคมที่มีการตกลงระหว่างคู่สัญญา อาจต่ำกว่าอัตราค่าบริการตามแสดงในตาราง โดยขึ้นอยู่กับเงื่อนไขส่วนลดทางธุรกิจในการให้บริการ ดังนี้
 - 1.1 ส่วนลดตามปริมาณการใช้โครงข่ายโทรคมนาคม
 - 1.2 ส่วนลดตามอายุสัญญา
2. อัตรานี้ไม่รวมภาษีมูลค่าเพิ่ม
3. อัตรานี้ไม่รวมค่าอุปกรณ์ (ถ้ามี)
4. อัตรานี้ไม่รวมค่าใช้จ่ายที่เกิดจากการเช่าใช้โครงข่าย หรือ Dark Fiber ของผู้ให้บริการรายอื่น (ถ้ามี)
5. อัตรานี้ไม่รวมค่าใช้จ่ายที่เกิดจากการเช่าใช้โครงสร้างพื้นฐาน อาทิ ท่อร้อยสายใต้ดิน เสาพาดสายสื่อสาร ที่เกี่ยวข้องกับ การให้บริการ (ถ้ามี)
6. อัตรานี้ไม่รวมค่าเช่าพื้นที่ที่ต้องจ่ายให้กับเจ้าของอาคาร หรือที่ดิน เพื่อใช้ในการติดตั้งอุปกรณ์ (ถ้ามี)

4. บริการวงจรเช่าส่วนบุคคลในประเทศ (Domestic Private Leased Circuit : DPLC) ภาคพื้นดิน

บริการ Leased Line วงจรความเร็วสูงภายในประเทศ

จากต้นทางภายในประเทศ ไปยังปลายทางภายในประเทศ (End-to-End)

ความเร็ว (Mbps)	อัตราค่าใช้บริการรายเดือน (บาท/เดือน)
10	7,000
50	15,000
100	30,000

หมายเหตุ

1. อัตราค่าตอบแทนการใช้โครงข่ายโทรคมนาคมที่มีการตกลงระหว่างคู่สัญญา อาจต่ำกว่าอัตราค่าบริการตามแสดงในตาราง โดยขึ้นอยู่กับเงื่อนไขส่วนลดทางธุรกิจในการให้บริการ ดังนี้

1.1 ส่วนลดตามปริมาณการใช้โครงข่ายโทรคมนาคม

1.2 ส่วนลดตามอายุสัญญา

2. อัตรานี้ไม่รวมภาษีมูลค่าเพิ่ม

3. อัตรานี้ไม่รวมค่าอุปกรณ์ (ถ้ามี)

4. อัตรานี้ไม่รวมค่าใช้จ่ายที่เกิดจากการเช่าใช้โครงข่าย หรือ Dark Fiber ของผู้ให้บริการรายอื่น (ถ้ามี)

5. อัตรานี้ไม่รวมค่าใช้จ่ายที่เกิดจากการเช่าใช้โครงสร้างพื้นฐาน อาทิ ท่อร้อยสายใต้ดิน เสาพาดสายสื่อสาร ที่เกี่ยวข้องกับบริการ (ถ้ามี)

6. อัตรานี้ไม่รวมค่าเช่าพื้นที่ที่ต้องจ่ายให้กับเจ้าของอาคาร หรือที่ดิน เพื่อใช้ในการติดตั้งอุปกรณ์ (ถ้ามี)

7. อัตรานี้ใช้กับการติดตั้งสาย Fiber optic ใหม่ไม่เกิน 2 กม.

5. บริการให้เช่าสายใยแก้วนำแสงแบบ Dark Fiber

บริการให้เช่าสายใยแก้วนำแสงแบบ Dark Fiber

จากต้นทางภายในประเทศ ไปยังปลายทางภายในประเทศ โดยคิดค่าบริการตามระยะทาง และจำนวน Core

ค่าบริการรายเดือน
2000 บาท / กิโลเมตร / core

หมายเหตุ

1. อัตราค่าตอบแทนการใช้โครงข่ายโทรคมนาคมที่มีการตกลงระหว่างคู่สัญญา อาจต่ำกว่าอัตราค่าบริการตามแสดงในตาราง โดยขึ้นอยู่กับเงื่อนไขส่วนลดทางธุรกิจในการให้บริการ ดังนี้
 - 1.1 ส่วนลดตามปริมาณการใช้โครงข่ายโทรคมนาคม
 - 1.2 ส่วนลดตามอายุสัญญา
2. อัตรานี้ไม่รวมภาษีมูลค่าเพิ่ม
3. อัตรานี้ไม่รวมค่าอุปกรณ์ (ถ้ามี)
4. อัตรานี้ไม่รวมค่าใช้จ่ายที่เกิดจากการเช่าใช้โครงข่าย หรือ Dark Fiber ของผู้ให้บริการรายอื่น (ถ้ามี)
5. อัตรานี้ไม่รวมค่าใช้จ่ายที่เกิดจากการเช่าใช้โครงสร้างพื้นฐาน อาทิ ท่อร้อยสายใต้ดิน เสาวภาคสายสื่อสาร ที่เกี่ยวข้องกับการให้บริการ (ถ้ามี)
6. อัตรานี้ไม่รวมค่าเช่าพื้นที่ที่ต้องจ่ายให้กับเจ้าของอาคาร หรือที่ดิน เพื่อใช้ในการติดตั้งอุปกรณ์ (ถ้ามี)